

CXCV. ERIOCAULACEAE*

1. Estambres 3, tantos como pétalos; pétalos rara vez glandulíferos hacia el ápice 1. **Eriocaulon**
1. Estambres 6 o 4, el doble que pétalos, en 2 series; pétalos a menudo glandulíferos cerca del ápice 2
2. Pétalos de las flores femeninas libres 1. **Eriocaulon**
2. Pétalos de las flores femeninas connatos en la zona media..... 2. **Mesanthemum**

1. **Eriocaulon** L.

1. Sépalos de las flores femeninas glabros, a veces con algún pelo hialino en el nervio medio..... 2
2. Flores femeninas sin pétalos y con 2 sépalos (rara vez sin sépalos)..... **E. cinereum** (Gab)
2. Flores femeninas con 3 pétalos 3
3. Escapos 1-3, de 6-15 cm de longitud; brácteas de cuneado-oblongas a obtusas ... 1. **E. mannii**
3. Escapos \pm 10, de 1-2,5 cm de longitud; brácteas agudas..... **E. asteroides** (Cam)
1. Sépalos de las flores femeninas pelosos o ciliados en el ápice 4
4. Sépalos de la flor femenina profundamente cóncavos, aquillados 5
5. Hojas generalmente mayores de 15 cm..... 6
6. Hojas 6-16 mm de anchura; escapos hasta de 15 cm..... **E. bamendae** (Cam)
6. Hojas 3-4 mm de anchura; escapos hasta de 35 cm..... 4. **E. zambesiense**
5. Hojas menores de 10 cm..... 7
7. Flores masculinas con lóbulos poco desarrollados, sin glándulas **E. setaceum** [**E. melanocephalum** (Gab)]
7. Flores masculinas con lóbulos bien desarrollados, plumosos, glandulíferos . 8
8. Hojas 0,8-1,5 \times 0,1 cm **E. parvulum** (Cam)
8. Hojas 2,5-7 \times 0,2-0,4 cm **E. mamfeense** (Cam)
4. Sépalos de la flor femenina con la quilla alada 9
9. Hojas hasta de 20 \times 1-3 cm; escapos de 25-65 cm de longitud..... 3. **E. teuszcii**
9. Hojas de 1,5-2 (3) \times 0,05 cm; escapos de 5-12 cm de longitud..... 2. **E. nadjae**

*F. Cabezas, C. Aedo, P. Barberá, M. de la Estrella & M. Velayos

1. **E. mannii** N.E. Br. in Oliv. (ed.), Fl. Trop. Afr. 8: 241 (1901)

Tipo: Guinea Ecuatorial. Corisco Island [isla de Corisco]
Mann 1689 (K, S) [<http://plants.jstor.org/specimen/viewer/s-g-8084>, 29-XII-2011]

Descripción: Brown (1901a: 241)

Iconografía: fig. 131

Bosque de lluvias, terrenos rocosos; 0-600 m. África tropical central, Gabón y Angola. Río Muni.

LITORAL: Corisco Island [Isla de Corisco], *Mann 1689* (S); Bata-Senge-Mitom-Emanges, estrada kms 62-63, desde Mitom en dirección a Cogo, márgenes del río Mitom, *Carvalho 6385* (MA-620961); along river Mitom, off the road NW 52 km from Bata on the río Wele road, *Sandford 5810* (K).

2. **E. nadjae** S.M. Phillips in Kew Bull. 55: 199 (2000)

Tipo: Guinea Ecuatorial. A few kilometres to the south of Bata, *S. Porembski, N. Biedinger & N. Nguema 3626* (K, BRLU) [<http://plants.jstor.org/specimen/k000346118>, 29-XII-2011]

Descripción: Phillips (2000: 199)

Iconografía: fig. 132

Praderas litorales; 0-100 m. Endémico de Guinea Ecuatorial. Río Muni.

LITORAL: Bata-Bome, *Carvalho 5151* (MA-599630); a few kilometres to the south of Bata, *Porembski & al. 3626* (BRLU, K-346118).

3. **E. teuszii** Engl. & Ruhland in Bot. Jahrb. Syst. 27: 77 (Abril 1899)

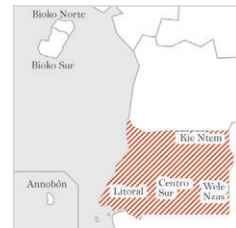
E. lacteum Rendle, Cat. Welw. Afr. Pl. 2: 99 (Mayo 1899)

Tipo: Angola. Malange, *Rensch in Mechow 231* (B, Z) [<http://www.tropicos.org/Name/50163290>, 29-XII-2011]

Descripción: Phillips (1997: 12)

Iconografía: fig. 133

No ha sido localizado ningún ejemplar que apoye la cita de Río Muni de *E. Guinea* (1946: 176, sub *E. cf. lacteum*). Esta especie se distribuye en pantanos o zonas de aguas poco profundas de África tropical y ha sido citada en Nigeria, R.D. Congo, Tanzania, Angola, Mozambique, Zambia, Malawi y Zimbabue (Phillips, 1997: 12). El autor expresa que los especímenes estudiados son en su mayoría estériles y que su identificación fue imposible, aunque el área de distribución y ecología de la especie hacen posible su presencia en Guinea Ecuatorial, son necesarias más colecciones para poder confirmar la presencia de esta especie en el país.



4. *E. zambesiense* Ruhland in Bot. Jahrb. Syst. 27: 75 (1900)

Tipo: Malawi. "Nyassagebiet: Shiri-Hochländer" J. Buchanan s.n. (B) [http://ww2.bgbm.org/herbarium/ (Barcode: B 10 0160930 / ImageId: 229392), 29-XII-2011] ... "Mnt.

Zomba" Johnston s.n. (B) [http://ww2.bgbm.org/herbarium/ (Barcode: B 10 0160929 / ImageId: 229391), 29-XII-2011]

Descripción: Phillips (1997: 21)

Iconografía: fig. 134

Junto a cursos de agua y lagos; c. 2000 m. África tropical desde Nigeria y Camerún hasta Burundi, Malawi, Tanzania y Zambia. Bioko.

BIOKO SUR: desembocadura del lago Biaó, *Fernández Casas 11968* (K, MA-513436).

Observaciones.—Phillips (2000: 195) describe *Eriocaulon bamendae*, especie camerunesa, dentro de la cual, según esta autora, se debe incluir *Eriocaulon zambesiense* sensu *Flora of West Tropical Africa*. Sin embargo, tanto Meikle en *Flora of West Tropical Africa* como Phillips, en el trabajo mencionado, señalan diferencias entre el material de Bioko y el de Camerún. Meikle (1968b: 62) matiza que si bien el material de Bioko encaja con la descripción original de *E. zambesiense*, los ejemplares procedentes de Camerún son de un tamaño significativamente mayor. Phillips (2000), con la que coincidimos, indica que el único material de Guinea Ecuatorial que ha podido estudiar (*Fernández Casas 11968*) debe identificarse como *E. zambesiense* Ruhland. El ejemplar guineano que se menciona en *Flora of West Tropical Africa* es *Monod 10358*. Ni la monografía ni nosotros hemos podido estudiar este ejemplar. Nuevas recolecciones o la eventual localización del ejemplar de Monod podrían aclarar si en Bioko está presente *E. bamendae* o solo se encuentra *E. zambesiense*.

2. *Mesanthemum* Koern.

1. Brácteas involucrales internas mucho más largas que las inflorescencias, similares a flores liguladas; planta perenne de aspecto frágil..... **M. prescottianum** (Gab)
1. Brácteas involucrales internas más cortas o que sobresalen levemente de la inflorescencia, diferentes a las flores liguladas; planta perenne de aspecto robusto 2
 2. Hojas estrechamente lineares, glabras (a veces ligeramente pubescentes); brácteas externas obtusas, glabras **1. M. radicans**
 2. Hojas lanceoladas, lanosas, al menos las más jóvenes; brácteas todas agudas, lanosas..... **M. jaegeri** (Cam)

1. **M. radicans** (Benth.) Koern. in *Linnaea* 27: 573 (1854)
Eriocaulon radicans Benth. in Hook. (ed.), *Niger Fl.*: 547 (1849)

Tipo: Sierra Leona. [sin localidad precisa], *Don s.n.* (K?), Grand Bassa, *Ansell s.n.* (K?), "south of the Line", *Curror s.n.* (K) [www.biodiversitylibrary.org/item/84599#page/574/29-XII-2011]

Descripción: Phillips (1997: 34)

Iconografía: fig. 135

Praderas litorales, cerros cúpula, terrenos estacionalmente inundados, márgenes de cursos de agua y lagos, arenas litorales; 0-1300 m (Phillips, 1997: 34). África tropical, desde Senegal hasta Camerún, R.D. Congo, Angola, Uganda, Tanzania, Zambia y Mozambique. Bioko y Río Muni.

BIOKO: *Del Val s.n.* (MA-723935). CENTRO SUR: Monte Alén, *Cabezas 134* (MA-695701); Monte Alén, *Parmentier & Esono 3070* (BRLU), 3447 (BRLU). LITORAL: Bolondo, *Guinea 690* (MA-724059); Utonde, *Guinea 730* (MA-724055); Bome, *Fero & Barberá 331* (MA-844555).

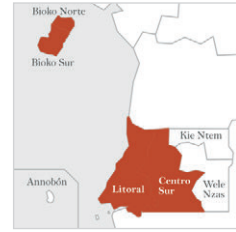




Fig. 131. *Eriocaulon mannii*

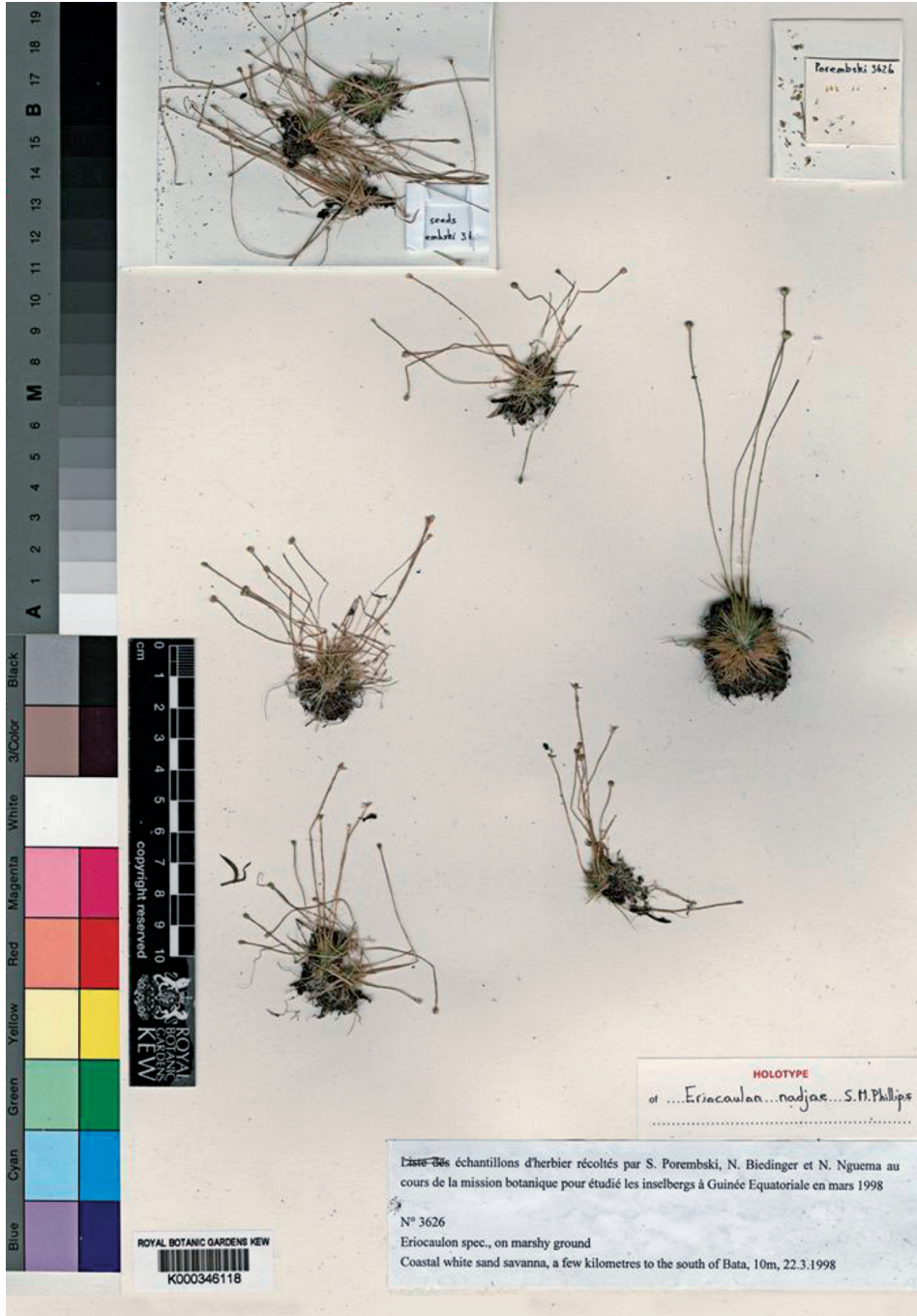


Fig. 132. *Eriocaulon nadjae*



Fig. 133. *Eriocaulon teusczii*



Fig. 134. *Eriocaulon zambesiense*



Fig. 135. *Mesanthemum radicans*



Fig. 136. *Luzula mannii* subsp. *mannii*