

### CXCIII. COMMELINACEAE\*

1. Inflorescencia que sale a través de una abertura en la base de vaina de la hoja, siempre lateralmente..... 2
  2. Pétalos libres; semillas ariladas..... 3
    3. Inflorescencia sobre un pedúnculo de 2-8 cm de longitud; semillas 4-8 por lóculo ..... **3. Buforrestia**
    3. Inflorescencia sésil o prácticamente sésil (pedúnculo de unos 0,5 cm de longitud); semillas 1-2 por lóculo ..... **1. Amischotolype**
  2. Pétalos soldados en un tubo; semillas sin arilo... **Coleotrype** [**C. laurentii** (Cam)]
1. Inflorescencia que no perfora la vaina de la hoja, axilar o terminal..... 4
  4. Inflorescencias no incluidas por una bráctea espatácea (generalmente paniculada y terminal, si axilar, entonces cada inflorescencia tiene una sola flor o muy pocas)..... 5
    5. Fruto en cápsula loculicida ..... 6
      6. Pétalos desiguales..... **2. Aneilema**
      6. Pétalos iguales ..... 7
        7. Estambres fértiles 6; estaminodios 0; inflorescencia de ordinario más o menos pelosa, pelos frecuentemente glandulares ..... 8
          8. Cápsula trilocular; semillas 2-10 por lóculo ..... 9
            9. Estambres desiguales ..... **12. Tricarpelema**
            9. Estambres todos iguales ..... **11. Stanfieldiella**
          8. Cápsula bilocular; semilla 1 por lóculo..... **6. Floscopa**
        7. Estambres fértiles 3, alternos con 3 estaminodios hastados o trilobulados; inflorescencia glabra..... **7. Murdannia**
      5. Fruto indehiscente..... 10
        10. Márgenes de las hojas glabros (o casi); fruto en cápsula, dura, frágil, de color púrpura o de azul metálico a negro, con muchas semillas ..... **9. Pollia**
        10. Márgenes de las hojas sedoso-pelosos; frutos en baya ± carnosa, trilocular con 2-3 semillas por lóculo, nunca color azul metálico ..... **8. Palisota**
  4. Inflorescencias incluidas en una bráctea espatácea semejante a una hoja ..... 11
    11. Estambres fértiles 5-6, con filamentos densa y conspicuamente pelosos; pétalos connatos o en un tubo; brácteas que sustentan cada flor conspicuas y generalmente más o menos falcadas; inflorescencia por lo general condensada, terminal, axilar o lateral, rara vez solitaria..... **5. Cyanotis**
    11. Estambres fértiles 3, con filamentos glabros; pétalos libres; brácteas que sustentan las flores ausentes o muy pequeñas e inconspicuas ..... 12

\*F. Cabezas, C. Aedo, P. Barberá, M. de la Estrella & M. Velayos

12. Espatas hasta de 15 mm, sésiles, alternas a lo largo de los ejes laterales, los cuales están cubiertos por pelos ganchudos; pétalos blancos ..... **10. Polyspatha**  
 12. Espatas generalmente mayores de 15 mm y pedunculadas, por lo común solitarias y opuestas a las hojas, a veces aparecen agrupadas en un corto vástago; pétalos amarillos o azules, rara vez blancos ..... **4. Commelina**

**1. Amischotolype Hassk.**

**1. A. tenuis** (C.B. Clarke) R.S. Rao in Maharashtra Vidnyan Mandir Patrika 6(2): 53 (1971)

*Buforrestia tenuis* C.B. Clarke in DC. (ed.), Monog. Phan. 3: 233, tab. 234 (1881)

*Forrestia tenuis* (C.B. Clarke) Benth. in Benth. & Hook. fil. (ed.), Gen. Pl. 3: 851 (1883)

*Forrestia africana* K. Schum. ex C.B. Clarke in Oliv. (ed.), Fl. Trop. Afr. 8: 77 (1901)

*Forrestia lescrauwaetii* De Wild. in Ann. Mus. Congo Belge, Bot., Ser. 5, 3: 53 (1909)

*Forrestia prussii* K. Schum. in Bot. Jahrb. Syst. 24: 344 (1897)

*Tipo:* Guinea Ecuatorial. Corisco Bay [Ilobi Island, Islas Elobey], *Mann 1873* (K)

*Descripción:* Clarke (1901: 77, sub *Forrestia tenuis*)

*Iconografía:* fig. 78

Bosque primario y secundario, zonas aclaradas, praderas y bordes de caminos; zonas pantanosas en bosque de lluvias (Brenan, 1968a: 24); 0-1000 m. África tropical occidental, hasta Nigeria. Bioko (Mildbraed, 1922: 179) y Río Muni.

CENTRO SUR: P.N. Monte Alén, 1,5 km au NO de Moca, *Senterre & al. 2809* (BRLU); SE du P.N. Monte Alén, au S du río Laña, *Senterre & Obiang 3401* (BRLU), *Pérez Viso 1604* (MA-687148); carretera de Monte Bata hacia Río Campo, *Pérez Viso 2459* (MA-689863); Bicurga, *Lisowski 1493* (BRLU). LITORAL: Ayamiken, *Lisowski 428* (BRLU).



**2. Aneilema R. Br.**

1. Inflorescencias laxas, con cincinos subopuestos o subverticilados; pétalos amarillos; filamento del estambre lateral recto o undulado, no geniculado; cápsula de ápice truncado..... **1. A. aequinoctiale**

1. Inflorescencias densas a moderadamente laxas (rara vez laxas) con cincinos alternos; pétalos blancos, de color lila, morados o de color rosa; filamento del estambre lateral en forma de S, más o menos geniculado; cápsula de ápice redondeado o emarginado ..... **2**

2. Semillas 1 por lóculo ventral; cápsulas tan anchas como largas o más anchas que largas ..... **3**

3. Al menos la lámina inferior peciolada; cincinio siempre con varias flores; testa foveolada-tuberculada o foveolada-reticulada, de color pardo ..... **3. A. dispersum**

3. Todas las láminas sésiles; cincinio con 1 o varias flores; testa con costillas, blanquecina o rosada ..... **4. A. paludosum**

2. Semillas 2-3 por lóculo ventral; cápsula más larga que ancha..... **4**



- 4. Tallos erectos o suberectos; rizoma con tubérculos fusiformes; hojas lanceoladas a lineares ..... **A. lanceolatum** subsp. **lanceolatum** (Cam)
- 4. Tallos trepadores o escandentes, a veces con ramas erectas; rizomas sin tubérculos fusiformes; hojas lanceoladas a elípticas u ovadas..... 5
- 5. Inflorescencia densa; cápsula con el lóculo dorsal frecuentemente desarrollado, con una semilla o vacío, con lóculos ventrales con 2-3 semillas; sépalos glabros ..... 6
- 6. Hojas de margen ciliado; cápsulas agudas, escasamente pulverulentas ..... **5. A. silvaticum**
- 6. Hojas de margen escábrido, no ciliado; cápsulas redondeadas a truncadas, glabras ..... **2. A. beniniense**
- 5. Inflorescencia moderadamente densa a moderadamente laxa; cápsula con un lóculo dorsal no desarrollado, con lóculos ventrales cada uno con 2 semillas; sépalos a veces glabros..... **5. A. umbrosum**

**1. A. aequinoctiale** (P. Beauv.) G. Don in Loudon (ed.), Hort. Brit.: 15 (1830)

*Commelina aequinoctialis* P. Beauv., Fl. Oware 1: 65, tab. 38 (1806)

*Tipo:* Nigeria. Oware y Benín, *P. de Beauvois s.n.* (G)

[<http://www.tropicos.org/Name/50151540>, 23-IX-2011]

*Descripción:* Faden (2012: 70)

*Iconografía:* fig. 79

Borde de caminos; bosque tropical (Brenan, 1968a: 30); 200-1000 m. África tropical y austral, desde Guinea y Nigeria hasta Etiopía, Sudán, Ruanda y Sudáfrica. Río Muni.

CENTRO SUR: Bata-Monte Alen-Engon, márgenes del río Lobo cerca de povoação de Engón, *Carvalho 5525* (MA-599457); P.N. Monte Alén, Engong, *Pérez Viso 332* (MA-703873). WELE NZAS: Nkolentangan, *Tessmann 51* (K); Añisok, *Pérez Viso 4178* (MA-703872).



**2. A. beniniense** (P. Beauv.) Kunth, Enum. Pl. 4: 73 (1843)

*Commelina beniniensis* P. Beauv., Fl. Oware 2: 49, tab. 87 (1816)

*A. beniniense* var. *sessilifolium* Benth. in Hook. (ed.), Niger Fl.: 546 (1849)

*Tipo:* Nigeria. c. Benín, *P. de Beauvois s.n.* (G)

[<http://www.tropicos.org/Name/100171178>, 26-IX-2011]

*Descripción:* Vanden Berghen (1988: 105)

*Iconografía:* fig. 80

Bosque, claros dentro de bosque secundario, praderas de orla marítima, entre cultivos y bordes de caminos, bosque de lluvias (Brenan, 1968a: 31); 0-2000 m. África occidental, desde Senegal hasta Chad y Etiopía, República Centroafricana, Angola, Burundi y Zambia (Brenan, 1968a: 31; Faden, 1991: 145-146). Bioko y Río Muni.

BIOKO NORTE: Monte Balea, *Guinea 529* (MA-223240); cerca de Basacato del Oeste, junto al cruce, *Fernández Casas & al. 10053* (BM, MA-350198, MA-477130); Boopa, entre Malabo y pico Basilé, *Castroviejo 9105* (MA-



50 2. *Aneilema*

795251). BIKO SUR: Musola, trocha, *Guinea 1152* (MA-386525); Finca Puente, *Guinea 1811* (MA-386543); Bokoricho, senda hacia la laguna Eri, *Fero 23* (MA-833265); Moeri to camp 1, *Luke & Fero 12175* (MA-838924). CENTRO SUR: P.N. Monte Alén, Engong, *Lejoly 99/438* (BRLU); P.N. Monte Alén, Esamalang, *Pérez Viso 1137* (MA-687143); transect de Monte Alén, *Van Reeth 91* (BRLU), *118* (BRLU). KIE NTEM: Akam, *Fero & Esono 98* (MA). LITORAL: Ndote, *Eneme 277* (BRLU); Niума, réserve de Río Campo, *Lisowski 1024* (BRLU). WELE NZAS: Temelon, Añisok, *Pérez Viso 4125* (MA-703866).

3. *A. dispersum* Brenan in Kew Bull. 1952(2): 198 (1952)

*Tipo*: Malauí. Mt. Cholo, *Brass 17763* (K)

[<http://plants.jstor.org/specimen/k000345724>, 26-IX-2011]

*Descripción*: Brenan (1952a: 198)

*Iconografía*: fig. 81

Orla de bosque; bosque montano (Brenan, 1968a: 31); 1500-2000 m. África tropical; Camerún, Tanzania y Malauí. Bioko.

BIKO SUR: camino de Moca Malabo hacia el lago Biaó, *Cabezas & al. 1091* (MA-779595), *1093* (MA-779597), *1100* (MA-779200); entre Moca y el Lago de Biaó, borde del cráter, *Fernández Casas 11955* (K); río Riaco, *Galán & Barberá 4613PG* (MA-792813).

4. *A. paludosum* A. Chev. in Mém. Soc. Bot. France 58, Mém. 8: 215 (1912)

*Tipo*: Costa de Marfil. Entre Alongouassoce et Mbayakro, *Chevalier 22246* (P) [<http://coldb.mnhn.fr/Scientific-Name/Aneilema/paludosum>, 28-XII-2011]

*Descripción*: Vanden Berghen (1988: 106)

*Iconografía*: fig. 82

Bosque secundario; lugares pantanosos, praderas, algunas veces entre cultivos (Brenan, 1968: 32); 0-100 m. África occidental, desde Senegal hasta Nigeria y Chad. Río Muni.

LITORAL: Ayamiken, *Lisowski 436* (BRLU), *934* (BRLU).

5. *A. silvaticum* Brenan in Kew Bull. 1952(2): 203 (1952)

*Tipo*: R.D. Congo. Distrito forestal central, Mobwusa, *H. Lemaire 379* (BR)

*Descripción*: Brenan (1952a: 203)

*Iconografía*: fig. 83

Bosque de lluvias (Brenan, 1968a: 31); c. 1000 m. África tropical occidental y central, Nigeria, Camerún y R.D. Congo. Bioko.

BIKO NORTE: Monte Balea, *Guinea 348* (MA-386524).



6. **A. umbrosum** (Vahl) Kunth, Enum. Pl. 4: 71 (1843)

*Commelina umbrosa* Vahl, Enum. Pl. 2: 179 (1805)

*Tipo*: "Habitat in umbrosis", Assjamae Guinea, *Insert s.n.* (C)

[<http://www.tropicos.org/Name/8300543>, 26-IX-2011]

*Descripción*: Vanden Berghen (1988: 107)

1. Vainas generalmente con algunos pelos de color rojizo, erizados, por el margen y superficie externa; ramas de la inflorescencia (4)8-31..... **a. subsp. umbrosum**

1. Vainas sin pelos rojizos, a veces algunos cilios marginales, pero no en la superficie externa, pulverulenta; ramas de la inflorescencia 2-8..... **b. subsp. ovato-oblongum**

**a. subsp. umbrosum**

*A. nigritanum* (C.B. Clarke) Hutch. in Hutch. & Dalz. (ed.), Fl. W. Trop. Afr. 2: 312 (1936)

*Descripción*: Vanden Berghen (1988: 107)

*Iconografía*: fig. 84

Orla de bosque; 400-1000 m. África tropical occidental y subtropical, desde Sierra Leona hasta Sudán, Angola y R.D. Congo. Bioko y Río Muni.

BIOKO: *Milne & Moore s.n.* (K). BIOKO SUR: camino Moaba-Moca, a 8 km de la playa de Moaba, *Cabezas & al. 1025* (MA-779378). CENTRO SUR: P.N. Monte Alén; carretera de Moka a Bicurga, *Pérez Viso 138* (MA-703871). KIE NTEM: Akam, camino a Oyò, *Fero & Esono 144* (MA-808757); Ngomgom, *Barberá & al. 51* (MA-831648), *94* (MA-831496). WELE NZAS: inselberg Dumu, près du village de Dumu, *Parmentier & Esono 3830* (BRLU).



**b. subsp. ovato-oblongum** (P. Beauv.) J.K. Morton in J. Linn. Soc. 59: 461, fig. 11 (1966)

*A. ovato-oblongum* P. Beauv., Fl. Oware 2: 71 (1819)

*A. umbrosum* var. *ovato-oblongum* (P. Beauv.) Brenan in Kew Bull. 7: 200 (1952)

*Commelina palisoti* A. Dietr., Sp. Pl. 2: 414 (1832)

*Tipo*: Nigeria. [sin localidad precisa], *P. de Beauvois s.n.* (K, P) [<http://www.tropicos.org/Name/8300381>, 26-IX-2011]

*Descripción*: Morton (1966: 461)

*Iconografía*: fig. 85

Bordes de caminos, taludes, bosque y lugares húmedos y sombreados (Brenan, 1968a: 30); 0-2000 m. Especie pantropical, en África desde Sierra Leona hasta Camerún y Uganda. Bioko y Río Muni.

BIOKO NORTE: Malabo, pico Basilé, km 6, *Carvalho 2742* (MA-350208, MA-477131); pico Basilé (Clarence Peak), *Vogel 143* (K). BIOKO SUR: Musola, *Guinea 1172* (K, MA-386523); Finca Puente, *Guinea 1811* (K, MA-386543); camino de Moka-Bioko a Balachá de Riaba, *Barberá & al. 360* (MA-866391). LITORAL: Bata-Punta Mbonda, Esamangón, *Carvalho 4744* (MA-597961). WELE NZAS: Mbiet, Añisok, *Pérez Viso 3611* (MA-703862).



3. *Buforrestia* C.B. Clarke

1. Tallos hasta 1-1,2 m; vainas de las hojas c. 2-3 cm, glabras o ligeramente ciliadas en los márgenes; lámina elíptica, más ancha en la parte central; eje de la inflorescencia glabro ..... 1. **B. mannii**  
 1. Tallos c. 10-35 cm; vainas c. 1,5 cm, densa y conspicuamente ciliadas en los márgenes; lámina obovada, con la parte más ancha en la mitad superior; eje de la inflorescencia pubescente ..... **B. obovata** (Gab)

1. **B. mannii** C.B. Clarke in DC. (ed.), Monogr. Phan. 3: 233, tab. 6 (1881)

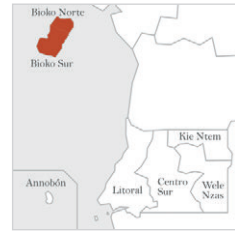
*Tipo:* Guinea Ecuatorial. Fernando Po [Bioko, sin localización precisa], *Mann 96* (K)

*Descripción:* Clarke (1901: 76)

*Iconografía:* fig. 86

Bosque de lluvia de tierras bajas (Brenan, 1968a: 40); 0-100 m. África occidental y central, Nigeria y Camerún. Bioko.

BIOKO: *Mann 96* (K-307664, MA-713233). BIOKO SUR: playa de Moaba, camino de subida hacia Moca, cerca de la playa, *Cabezas & al. 988* (MA-779701); Moaba, pt 140, *Luke & al. 11890* (K).



4. *Commelina* L.

1. Margen de la espata libre hasta la base ..... 2  
 2. Pétalos amarillos ..... 3  
     3. Espatas agrupadas en la parte distal del tallo; lóculo ventral de la cápsula con 2 semillas desarrolladas; lámina elíptico-lanceolada a oblanceolada, asimétrica en la base, a menudo con un corto pecíolo ..... 6. **C. capitata**  
     3. Espata solitaria; lóculo ventral con 2 rudimentos seminales de los que generalmente sólo se desarrolla 1; lámina lanceolada, sésil o subsésil ..... 4  
         4. Hojas densamente pubescentes ..... 2. **C. africana**  
         4. Hojas glabras o glabrescentes ..... **C. africana** var. **krebsiana** (Cam)  
 2. Pétalos de color azul, violeta o blanco ..... 5  
     5. Espatas 4-9 veces más largas que anchas, de 2,5-6,3 × 0,4-0,8 cm (dobladas), gradual y largamente acuminadas; tallos no enraizantes en los nudos de la zona basal; hojas linear lanceoladas, 5-16 × 0,5-1,1 (1,5) cm, glabras a glabrescentes; semillas alargadas, reticuladas, cubiertas por un polvo blanquecino . **C. macrospatha** (Cam)  
     5. Espatas de 2-4 veces más largas que anchas, a menudo de más de 1 cm de anchura (dobladas); tallos generalmente enraizando en los nudos de la zona basal; hojas a menudo de más de 11 mm de anchura; semillas sin cubierta blanquecina. 6  
         6. Semillas reticuladas ..... 7.a. **C. diffusa** subsp. **diffusa**  
         6. Semillas lisas ..... 7  
             7. Hojas lanceoladas a linear-lanceoladas, agudas, la mayoría de 4-11 × 1-1,8 cm; espatas acuminadas, la mayoría de 2,5-5 cm de longitud; pétalos blanquecinos a violeta pálido; vainas a menudo más o menos hirsutas en la superficie externa ..... 1. **C. acutispatha**

7. Hojas ovado-elípticas, obtusas a agudas, no atenuadas en el ápice, 1,5-4,5(-5) × 1-1,6 cm; espatas no o escasamente acuminadas, de 1,2-2,3 cm de longitud; pétalos de pálido azulados a azul brillante; vainas pubescentes en los márgenes y longitudinalmente en la sutura de la lámina, a veces en toda la superficie..... **7.b. *C. diffusa* subsp. *montana***
1. Margen de la espata ± connato en la base, por encima de la inserción del pedúnculo (a veces la espata llega a formar un tubo semejante a un ancho embudo) ..... 8
8. Hojas 9-10 veces más largas que anchas, de linear a linear-lanceoladas ..... ***C. aspera* (Cam)**
8. Hojas de 2-6 veces más largas que anchas, lanceoladas, elípticas, oblongo-elípticas, ovadas u ovado elípticas ..... 9
9. Pétalos de color blanco o amarillo ..... 10
10. Pétalos de color amarillo ..... **5. *C. capitata***
10. Pétalos de color blanquecino ..... 11
11. Hojas obovadas, hasta de 18 × 7 cm, netamente pecioladas [(0,5) 1-3 cm]; tallos decumbentes, enraizando en los nudos; espatas agrupadas e imbricadas en la parte distal del tallo ..... **9. *C. longicapsa***
11. Sin los caracteres anteriores ..... 12
12. Lámina de las hojas hirsuta, pelos rojizos ..... **4. *C. cameroonensis***
12. Lámina sin pelos rojizos ..... 13
13. Espatas sésiles e imbricadas en un grupo terminal .. **6. *C. congesta***
13. Espatas pedunculadas, generalmente solitarias, a veces algunas reunidas ..... ***C. bracteosa* (Cam)**
9. Pétalos de color azul o violeta pálido ..... 14
14. Semillas rugosas en la zona opuesta al hilum; vainas ensanchadas con pelos rojizos muy largos ..... **3. *C. benghalensis***
14. Semillas lisas; vainas no ensanchadas y sin pelos rojizos ..... 15
15. Pétalos de un color violeta pálido, casi blanco; vainas a menudo revestidas con unos pelos largos suaves ..... **7. *C. congesta***
15. Pétalos de color azul brillante; vaina de márgenes hispídulos ..... **6. *C. erecta* subsp. *erecta* [*C. bracteosa* (Cam)]**

1. ***C. acutispatha*** De Wild., Pl. Bequaert. 5: 164 (1931)

*C. thomasi* Hutch. in Kew Bull. 1936: 243 (1936)

*Tipo:* R.D. Congo. [sin localidad precisa], *Bequaert 1337* (BR)

[<http://plants.jstor.org/specimen/br0000006499174?s=t,search,21-03-2013>]

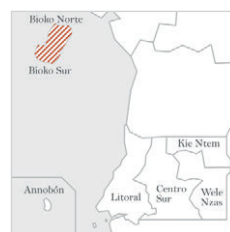
*Descripción:* Morton (1967: 189)

*conografía:* fig. 87

África tropical occidental, desde Sierra Leona hasta Nigeria. Bioko.

BIOKO: [sin localidad precisa], Morton (1967: 189).

*Observaciones.*—No hemos encontrado ningún ejemplar que respalde la cita de Morton en los herbarios BM, BRLU, K, LISC y MA. Es una especie frecuente en bosque secundario, bosque de lluvias de tierras bajas o incluso entre cultivos, está distribuida en África tropical occidental y ha sido reco-



54 4. *Commelina*

lectada en Sierra Leona, Liberia, Ghana, Costa de Marfil, Benín, Nigeria y Togo (Brenan, 1968a: 47; WCSP, 2013). El área de distribución de la especie hace probable su presencia en Guinea Ecuatorial.

2. *C. africana* L., Sp. Pl.: 41 (1753)

*C. africana* var. *mannii* (C.B. Clarke) Brenan in Mitt. Bot. Staatssamml. München 5: 206 (1964)

*Tipo*: "*Habitat in Aethiopia.*", [tipo no designado]

[<http://www.nhm.ac.uk/research-curation/research/projects/linnaean-typification/database/>, 26-IX-2011]

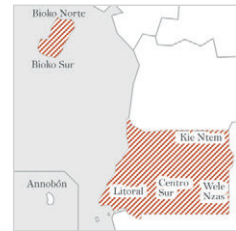
*Descripción*: Vanden Berghen (1988: 110)

*conografía*: fig. 88

África y Península Arábiga. Bioko y Río Muni.

BIOKO: [sin localidad precisa], Guinea (1946: 253). RÍO MUNI: [sin localidad precisa, Guinea (1946: 253).

*Observaciones*.—A pesar de haber estudiado material de esta especie en los herbarios BM, BRLU, K, LISC, LISU y MA, no hemos encontrado ningún ejemplar que respalde las citas mencionadas. *Commelina africana* está distribuida en el occidente y Sur del continente africano, encontrándose citas de esta especie desde el archipiélago de Cabo Verde hasta Sudáfrica y Península Arábiga (Brenan, 1968a: 45; WCSP, 2013). El área de distribución de la especie hace probable su presencia en Guinea Ecuatorial.



3. *C. benghalensis* L., Sp. Pl.: 41 (1753)

*Tipo*: "*Habitat in Benghala.*" Herb. Linn. No. 65.16 (LINN)

[<http://www.nhm.ac.uk/research-curation/research/projects/linnaean-typification/database/>, 26-IX-2011]

*Descripción*: Vanden Berghen (1988: 112)

*Iconografía*: fig. 89

Bosque secundario, zonas ruderales, praderas, entre cultivos y zonas degradadas, sabana (Brenan, 1968a: 48); 0-2000 m. Especie paleotropical y subtropical, en África desde Cabo Verde y Guinea hasta Sudán y Etiopía, Sudáfrica, Mozambique y Seychelles. Annobón y Bioko.

ANNOBÓN: pr. Anganchi, *Aedo & al. 18058* (MA-831275); San Pedro, *Wrigley & Melville 228* (BM, K, MA-223075). BIOKO SUR: Moka, *Guinea 1886* (MA-386513). LITORAL: Ndoté Nord, près du village Jandje, *Lisowski 297* (BRLU), 1297 (BRLU); Ayamiken, *Lisowski 922* (BRLU).



4. ***C. cameroonensis*** J.K. Morton in J. Linn. Soc. 55: 318 (1955)

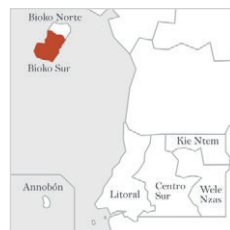
*Tipo:* Camerún. Monte Camerún, *Morton 7116* (BM, K)  
[<http://plants.jstor.org/specimen/k000345537>, 26-IX-2011]

*Descripción:* Morton (1955: 318)

*Iconografía:* fig. 90

Bosque secundario o de transición; 1600 m. África tropical occidental, Nigeria y Camerún. Bioko.

BIOKO SUR: above Moka-San Joaquin trail, *Luke & Hastings 13494* (MA-838929).

5. ***C. capitata*** Benth. in Hook. (ed.), Niger Fl.: 541 (1849)

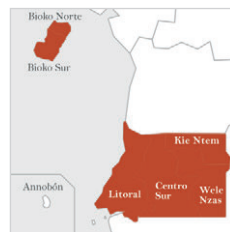
*Tipo:* Liberia. Cabo Palmas, *Vogel s.n.* (K?)

*Descripción:* Vanden Berghen (1988: 115)

*Iconografía:* fig. 91

Bosque primario y secundario, entre cultivos, bordes de caminos, rocas despobladas, bosque de altura (Brenan, 1968a: 47); 0-2300 m. África tropical desde Senegal hasta Chad, Angola, Kenia y Uganda. Bioko y Río Muni.

BIOKO NORTE: Basupú, *Del Val s.n.* (MA-712322); Malabo-Baney, estrada km 14, *Carvalho 3206* (K, MA-712327). BIOKO SUR: Moka, *Boughey 74* (K); Las Costeras de Moka, *Guinea 2077* (MA-386487); camino de Moka-Bioko a Balachá de Riaba, *Barberá & al. 344* (MA-866390). CENTRO SUR: P.N. Monte Alén, Esamalan-lago Atoc, *Senterre & al. 2148* (BRLU); Abobem, Niefang, *Pérez Viso 4203* (MA-712324). KIE NTEM: Nsoc Nsomo, Mocomo, *Cabezas & al. 1241* (MA-831926); poblado de Obot Nku-Eseng, a 7 km de Nsok Nsomo, *Barberá & al. 153* (MA-831431). LITORAL: Bata-Niefang, estrada km 35, *Carvalho 5680* (BRLU, MA-598990). WELE NZAS: inselberg de Mfui, *Obama & Lejoly 397* (BRLU); Nkolentangan, *Tessmann 233a* (K).

6. ***C. congesta*** C.B. Clarke in DC. (ed.), Monogr. Phan. 3: 160 (1881)

*C. condensata* C.B. Clarke in DC. (ed.), Monogr. Phan. 3: 190 (1881)

*Tipo:* Guinea Ecuatorial. Fernando Po [Bioko], *Mann 91 p.p.* (K)

*Descripción:* Vanden Berghen (1988: 115)

*Iconografía:* fig. 92

Bosque, a veces en zonas abiertas (Brenan, 1968a: 49). África tropical, desde Guinea hasta República Centroafricana, R.D. Congo y Uganda. Bioko.

BIOKO: *Mann 91 (p.p.)* (K-307698, MA-713243), *Mann s.n.* (K).

7. ***C. diffusa*** Burm. fil., Fl. Ind.: 18, tab. 7, fig. 2 (1768)

*Tipo:* India. [sin localidad precisa], *Burmam s.n.* (G)

[<http://www.tropicos.org/Name/8300012>, 27-IX-2011]

Borde de la playa, zonas ruderales; 0-1200 m. Pantropical y pansubtropical. Annobón, Bioko y Río Muni.



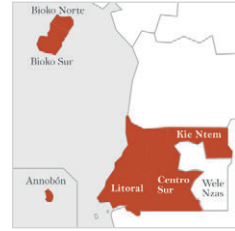
**a. subsp. *diffusa***

*Descripción:* Vanden Berghen (1988: 117)

*Iconografía:* fig. 93

Bosque primario, bosque secundario, bordes de caminos, praderas litorales, lugares abiertos y húmedos (Brenan, 1968a: 47); 0-2000 m. África tropical y subtropical, desde Cabo Verde y Senegal hasta Chad, Sudáfrica y Mozambique. Annobón, Bioko y Río Muni.

ANNOBÓN: borde del lago A Pot, *Velayos & al. 11555* (MA-831220). BIKO NORTE: Malabo-Pico Basile, estrada do Pico kms. 13-14, *Carvalho 3791* (K, MA-712470); Malabo, *Swarbrick 2926* (K). BIKO SUR: Ureca, *Guinea 2360* (MA-835309), *2451* (MA-386514); desembocadura del Lago de Biaó, *Fernández Casas 11974* (K); Campamento Ureca, *Galán & Barberá 4672PG* (MA-792815). CENTRO SUR: P.N. Monte Alén, carretera de Moka a Bicurga, *Pérez Viso 137* (MA-712458). KIE NTEM: Eloan, carretera Ebebiyín-Mongomo, *Pérez Viso 4279* (MA-712471). LITORAL: Bata, *Davies 333* (K); Bata-Bome, *Carvalho 5521* (MA-599454); Corisco, praderas sobre arenas, *Velayos & al. 9951* (MA-712464).

**b. subsp. *montana* J.K. Morton in J. Linn. Soc. 60: 181 (1967)**

*Tipo:* Camerún. Bamenda, *Morton K281* (GC, K, SL)

*Descripción:* Morton (1967: 181)

*Iconografía:* fig. 94

Praderas y formaciones subarborescentes de orla de bosque; 800-2000 m. África tropical occidental y central, Nigeria y Camerún, Bioko y Río Muni.

BIKO SUR: Moka, *Boughey 67* (K), *Wrigley & Melville 690* (K). CENTRO SUR: P.N. Monte Alén, 5 km au NO de Engong, *Parmentier & Esono 2713* (BRLU), *2935* (BRLU), *2975* (BRLU); P.N. Monte Alén, *Parmentier & Esono 3022* (BRLU); P.N. Monte Alén, *3441* (BRLU); P.N. Monte Alén, 5 km au NO de Engong, *Lejoly 99/457* (BRLU).

**8. *C. erecta* L., Sp. Pl.: 41 (1753)**

*C. vogelii* C.B. Clarke in DC. (ed.), Monogr. Phan. 3: 189 (1881) subsp. *erecta*

*Tipo:* "Habitat in Virginia.", "*Commelina erecta, ampliore subcaerulea flore*" in Dillenius, Hort. Eltham., 1: 91 tab. 77 fig. 88 (1732) [<http://www.nhm.ac.uk/research-curation/research/projects/linnaean-typification/database/>, 27-IX-2011]

*Descripción:* Clarke (1901: 56)

*Iconografía:* fig. 95

Ruderal frecuentemente encontrado entre cultivos, en bordes de caminos, además de bosques o zonas aclaradas; 700-1200 m. Especie de amplia distribución, en África se distribuye desde Burkina Faso hasta Somalia, Namibia, Sudáfrica y Mozambique. Bioko.

BIKO: *Vogel 261* (K-345539). BIKO SUR: río Riaco, *Galán & Barberá 4745PG* (MA-792782).





9. **C. longicapsa** C.B. Clarke in DC. (ed.), Monogr. Phan. 3: 176 (1881)

*Tipo:* Gabón. pr. flumen Gabon, *Mann s.n.* (K)

[<http://plants.jstor.org/specimen/k000345549>, 27-IX-2011]

*Descripción:* Clarke (1901: 55)

*Iconografía:* fig. 96

Bosque primario, denso húmedo, maduro, borde de cursos de agua, bosque de lluvia de tierras bajas (Brenan, 1968a: 47); 0-1000 m. África tropical occidental y central, desde Liberia hasta Camerún, Angola y R.D. Congo. Bioko y Río Muni.

BIOKO NORTE: Basacato del Oeste, *Del Val s.n.* (MA-792812). BIOKO SUR: Campamento Peter, *Galán & Barberá 4565PG* (MA-792781); Moaba-Moka trail, *Luke & al. 11932* (K, MA-838928). CENTRO SUR: SO P.N. Monte Alén, *Senterre & al. 1751* (BRLU); Mosumo, *Aedo & al. 5139* (MA-691426). KIE NTEM: Ngongom, *Barberá & al. 73* (MA-831626). LITORAL: aire protégée de Ndote-route forestière Engong-Jandje, *Lejoly & Van Asbroeck 32* (BRLU). WELE NZAS: Eviam, Aconibe-Acurenam, *Pérez Viso 1814* (MA-712463).



5. *Cyanotis* D. Don

- 1. Plantas sin cormo pero con raíces fibrosas..... 2
- 2. Cincinios agrupados semeñando una cabezuela con 2 o más brácteas foliáceas..... 3
  - 3. Todas las cabezuelas sésiles; bractéolas agudas; plantas anuales ..... **2. C. lanata**
  - 3. Cabezuelas de cincinios no terminales pedunculadas; bractéolas subagudas; plantas perennes ..... 4
    - 4. Plantas con una roseta basal de hojas.. **C. longifolia** var. **longifolia** (Cam, Gab)
    - 4. Plantas sin roseta basal de hojas ..... **3. C. vaga**
- 2. Cincinios mayoritariamente solitarios, a veces en grupos de 2, en el ápice del tallo .. 5
  - 5. Plantas perennes..... **1. C. arachnoidea**
  - 5. Plantas anuales ..... **2. C. lanata**
- 1. Plantas con cormo de 1-1,5 cm de diámetro, produciendo raíces fibrosas desde los nudos situados por encima del cormo ..... 6
  - 6. Bráctea externa de cada cincinio o grupo de cincinios sobrepasándolo levemente....  
..... **C. caespitosa** (Cam)
  - 6. Bráctea externa de cada cincinio o grupo de cincinios sobrepasándolo ampliamente 7
    - 7. Plantas con una roseta basal de hojas ... **C. longifolia** var. **longifolia** (Cam, Gab)
    - 7. Plantas sin roseta basal de hojas ..... **3. C. vaga**

1. **C. arachnoidea** C.B. Clarke in DC. (ed.), Monogr. Phan. 3: 250 (1881)

*Tipo:* "Indiae Orientalis Peninsula, cum Zeylandia...", *Wight 2839* (K?)

*Descripción:* Faden (2012: 24)

*Iconografía:* fig. 97

Cerros cúpula; zonas rocosas, con poco suelo (Brenan, 1968a: 38); 600-900 m. Especie paleotropical, desde Liberia hasta Nigeria, Kenia y Tanzania. Río Muni.

WELE NZAS: région d'Añisok, village Nzuumayong, inselberg Akuom, *Lisowski 658* (BRLU).



2. **C. lanata** Benth. in Hook. (ed.), Niger Fl.: 542 (1849)

*Tipo:* Níger, río Níger, Quorra, Vogel s.n. (K?)

*Descripción:* Vanden Berghen (1988: 126)

*Iconografía:* fig. 98

Próximo a cursos de agua; lugares de inundación ocasional, cercano a rocas, en terrenos cultivados; 0-1500 m. África tropical y austral y península arábiga, en África, desde Senegal hasta Nigeria, Angola, Botsuana, Sudáfrica, Ruanda y Burundi. Bioko.

BIOKO SUR: Luba-Malabo, estrada km 33, *Carvalho 2596* (MA-350203, MA-477127).



3. **C. vaga** (Lour.) Schult. & Schult. fil. in Roem. & Schult., Syst. Veg. 7: 1153 (1830)

*Tradescantia vaga* Lour., Fl. Cochinch.: 193 (1790)

*Tonningia vaga* (Lour.) Kuntze, Revis. Gen. Pl. 2: 722 (1891)

*C. abyssinica* A. Rich., Tent. Fl. Abyss. 2: 344 (1851)

*C. mannii* C.B. Clarke in DC. (ed.), Monogr. Phan. 3: 258 (1881)

*C. barbata* D. Don, Prod. Fl. Nep.: 46 (1825)

*Tipo:* "In cantone Sinarum; in declivitatibus montium Barang

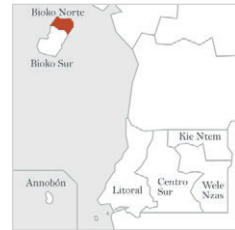
Provinciae Tjanjor Javae", Blume s.n.

*Descripción:* Faden (2012: 20, sub *C. barbata*)

*Iconografía:* fig. 99

Praderas de grandes altitudes (Brenan, 1968a: 38); 2500-3000 m. Paleotropical, en África desde Costa de Marfil a Sudán y Etiopía, R.D. Congo, Kenia, Tanzania, Malawi y Zimbabue. Bioko.

BIOKO NORTE: Pico Basilé (Clarence Peak), *Mann 616* (K-307669, MA-713242-foto).



6. **Floscopa** Lour.

1. Vainas de las hojas densamente villosas, pubescentes en toda la superficie externa; lámina elíptica, subaguda o aguda, a veces acuminada; inflorescencia laxa, con un eje principal de 1,5-3,5 cm de longitud, poco ramificadas ..... 5. **F. mannii**

1. Vainas de las hojas generalmente de márgenes ciliados, si no glabros o con una línea de pelos recorriendo longitudinalmente los márgenes; lámina lanceolada a elíptico-lanceolada, ± acuminada; inflorescencia densa, muy congesta, con eje principal mayor de 3,5 cm de longitud y generalmente con muchas ramas ..... 2

2. Hojas estrechadas en la base, en un pseudopécíolo ± marcado ..... 3

3. Pedicelo del fruto 0,5-1,5 mm de longitud; sépalos 2-2,75 mm de longitud; estilo incluso o escasamente exerto con respecto a los sépalos ..... 1.b. **F. africana** subsp. **petrophila**

3. Pedicelo del fruto 1,5-2 mm de longitud; sépalos de 3-4 mm de longitud; estilo exerto, reflejo en la madurez ..... 1.a. **F. africana** subsp. **majuscula**

2. Hojas estrechas en la base, sin llegar a formar un nítido pseudopécíolo ..... 4

4. Hojas con lámina que se estrecha progresivamente hacia la base; semillas con

- costillas tenues..... **3. F. confusa**  
 4. Hojas con lámina redondeada,  $\pm$  amplexicaule; semillas con costillas conspicuas 5  
 5. Inflorescencia terminal generalmente con 5 o más ramas,  $\pm$  densamente villosas; lámina de  $\pm$  11 cm de longitud..... **4. F. glomerata**  
 5. Inflorescencia terminal simple o poco ramificada (menos de 5 ramas), con indumento escaso; lámina hasta de 7 cm de longitud..... **2. F. aquatica**

**1. F. africana** (P. Beauv.) C.B. Clarke in DC. (ed.),

Monogr. Phan. 3: 267 (1881)

*Aneilema africanum* P. Beauv., Fl. Oware 2: 57 tab. 93 (1818)

*Tipo*: Gabón. Río Gabón, *Mann 1022* (K)

[<http://apps.kew.org/herbcat/getHomePageResults.do?homepageSearchText=Floscopa+africana,28-IX-2011>]

Frecuente junto a cursos de agua, a veces incluso dentro del agua (Brenan, 1968a: 28). África tropical, desde Gambia, y Guinea-Bissau hasta Nigeria, Camerún y Uganda. Bioko y Río Muni.

**a. subsp. majuscula** (C.B. Clarke) Brenan in Kew Bull. 22: 387 (1968)

*F. africana* var. *majuscula* C.B. Clarke in Oliv. (ed.), Fl. Trop. Afr. 8: 85 (1901)

*Tipo*: Nigeria. Lagos, *Millen 97* (K), *Punch s.n.* (K)

[<http://apps.kew.org/herbcat/gotoSearchPage.do,28-IX-2011>]

*Descripción*: Brenan (1968b: 387)

*Iconografía*: fig. 100

Junto a cursos de agua (Brenan, 1968a: 28); 0-100 m. África tropical occidental, desde Guinea-Bissau hasta Camerún y R.D. Congo. Río Muni.

LITORAL: Bebai, *Tessmann 681* (K).



**b. subsp. petrophila** J.K. Morton in J. Linn. Soc. 60: 200 (1967)

*Tipo*: Ghana. c. 4 miles NNE of Kpene, *Morton A3444*

(WAG) [<http://plants.jstor.org/specimen/wag0103666,28-IX-2011>]

*Descripción*: Morton (1967: 200)

*Iconografía*: fig. 101

Bosque primario y húmedo, zonas aclaradas del bosque; 400-2200 m. África tropical, desde Liberia hasta Camerún, R.D. Congo y Uganda. Bioko y Río Muni.

BIOKO SUR: Malabo-Moca, granja agrícola de Musola, *Carvalho 2726* (K, MA-350207, MA-477126); Ruiché-Caldeira de Luba, *Carvalho 3831* (K, MA-703876); Moeri, subida hacia el Pico Basilé por la cara S, *Velayos & al. 11946* (MA-866216). CENTRO SUR: Miyobo, carretera Niefang-Mosumu, *Pérez Viso 2546* (MA-703875). LITORAL: Bata-Niefang, *Carvalho 5763* (MA-599067). WELE NZAS: Acasakira, *Obama & Lejoly 571* (BRLU, MA-612202).



60 **6. Floscopa**

**2. F. aquatica** Hua in Bull. Mus. Hist. Nat. Paris 1: 122 (1895)

*Tipo:* Congo. Ogooué, *Thollon 316* (P)

[<http://plants.jstor.org/specimen/p00446381>, 28-IX-2011]

*Descripción:* Vanden Berghen (1988: 132)

*Iconografía:* fig. 102

Praderas litorales; ríos, lugares encharcados (Brenan, 1968a: 28); 0-100 m. África occidental y central, desde Senegal hasta Nigeria y Congo. Río Muni.

LITORAL: Bata-Bome, *Carvalho 5562* (MA-598772).



**3. F. confusa** Brenan in Kew Bull. 15: 225 (1961)

*Tipo:* Nigeria. Div. Adamawa, Mambila, *Hepper 1719* (K)

[<http://plants.jstor.org/specimen/k000345785>, seach 28-IX-2011]

*Descripción:* Brenan (1961: 225)

*Iconografía:* fig. 103

Bosque denso; praderas de altura y lugares encharcados; 600-1000 m. África tropical, desde Costa de Marfil hasta Camerún, R.D. Congo y Uganda. Río Muni.

WELE NZAS: P.N. de Nsork, Obamico, *Nguema & Esono 264* (BRLU).



**4. F. glomerata** (Willd. ex J.A. Schult & J.H. Schult.) Hassk., Commelin. Ind.: 166 (1870)

*Tradescantia glomerata* Willd. ex J.A. Schult. & J.H. Schult. in Roem. & Schult., Syst. Veg. 7: 1175 (1830)

*Tipo:* Madagascar. [sin localidad precisa], *Schlechter s.n.* (B<sup>?</sup>)

*Descripción:* Vanden Berghen (1988: 135)

*Iconografía:* fig. 104

Bosque secundario, zonas pantanosas, bordes de cursos de agua; 0-1200 m. África tropical y austral, desde Senegal hasta Sudán y Etiopía, Angola, Sudáfrica, Tanzania y Madagascar. Río Muni.

CENTRO SUR: P.N. Monte Alén-transect de Monte Alén, *Van Reeth 19* (BRLU). LITORAL: Ayamiken, reserva de Río Campo, *Lejoly 97/103* (BRLU).



5. **F. mannii** C.B. Clarke in DC. (ed.), Monogr. Phan. 3: 268 (1881)

*Tipo:* Guinea Ecuatorial/Gabón. Bahía de Corisco, *Mann 1867* (B)  
 [http://plants.jstor.org/specimen/b%2010%200165388,  
 29-IX-2011]

*Descripción:* Clarke (1901: 86)  
*Iconografía:* fig. 105

Lugares húmedos, cerros cúpula; lugares húmedos en bosque de lluvias (Brenan, 1968a: 28); 0-1000 m. África tropical occidental, Nigeria. Río Muni.

LITORAL: Corisco Bay [Ilobi Island, Islas Elobeyes], *Mann 1867* (B, K-307668, MA-713241). WELE NZAS: inselberg Akoak Banga, près de Ngong Mocomo (Nsork), *Lejoly & Elad 98/76* (BRLU).



7. **Murdannia** Royle

- 1. Inflorescencia ramificada, cimosa o paniculada; estaminodios por lo general 3(-4)..... 1. **M. simplex**
- 1. Inflorescencia sin ramas, formada por una flor solitaria o un par de flores que nacen en la axila de las 1-3 hojas superiores; sin estaminodios..... **M. tenuissima** (Gab)

1. **M. simplex** (Vahl) Brenan in Kew Bull. 1952: 186 (1952)  
*Commelina simplex* Vahl, Enum. Pl. 2: 177 (1806)

*Tipo:* Guinea Conackry. "Habitat in Guinea", *Isert s.n., Thonning 75* (C)  
 [http://plants.jstor.org/specimen/c10003560, 29-IX-2011]

*Descripción:* Brenan (1952a: 186)  
*Iconografía:* fig. 106

Bosque degradado o secundario, zonas arbustivas en rocas graníticas descubiertas, cerros cúpula, praderas; 0-1000 m. Paleotropical, ampliamente distribuida en África tropical, desde Senegal hasta Sudán y Somalia, Sudáfrica, Ruanda y Madagascar. Río Muni.

CENTRO SUR: Nfing Ntagan, poblado en la carretera forestal de Niefang a Bata, a continuación de Mosumu, *Pérez Viso 2766* (MA-708898). LITORAL: Corisco, *Obama 716* (BRLU); Bebai, *Tessmann 292* (K); Ndote Nord, près du village Jandje, *Lisowski 269* (BRLU); 17 km from Bata on Río Benito rd, *Sandford 6062* (K). WELE NZAS: inselberg de Mfui, 50 km à l'E de Añisok, *Obama & Lejoly 363* (BRLU).



8. **Palisota** Rchb. ex Endl.

- 1. Hojas en una pseudoroseta basal; inflorescencias axilares que nace sobre vástagos hasta de 175 cm, flageliformes, que se desarrollan a nivel del suelo ..... **P. flagelliflora** (Cam)
- 1. Planta sin esa combinación de caracteres ..... 2
- 2. Hierba decumbente, rizomatosa; tallo de 15-40 cm; inflorescencias axilares, laxas, con un pedúnculo de 2,5-7 cm; brácteas 2-3, 3-10 mm, ovadas ..... **10. P. satabiei**

2. Planta sin esa combinación de caracteres ..... 3
3. Plantas con un tallo principal erecto, de 0,15-1 hasta 5-6 m, a veces ramificado.. 4
4. Inflorescencia laxa, de 10-30 cm de longitud, con pedúnculos laterales delgados, por lo general de 1-2 cm, a menudo varias por roseta ..... 5
5. Hojas elíptico-acuminadas, con pecíolo muy corto, margen de las hojas glabro; corola violácea ..... **12. P. thollonii**
5. Hojas oblanceoladas a obovadas, por lo general con un falso pecíolo,  $\pm$  hirsutas hacia la base, y especialmente en los márgenes y el falso pecíolo; corola blanca ..... **5. P. hirsuta**
4. Inflorescencia bien densa, hasta de 15-20 cm, o laxa, pero entonces sólo 4-10 cm y normalmente una en cada roseta ..... 6
6. Inflorescencia laxa y estrecha, de 3-10 cm, con pedúnculos laterales muy cortos, de 0-3 mm; segmento que sustenta la flor de cada inflorescencia parcial muy corto en flor y alargándose en fruto hasta 5-30 mm; tallos hasta de 2 m, a menudo ramificados, con hojas en su mayoría en rosetas; hojas de 12-23 cm  $\times$  4-10 cm, obovadas a oblanceoladas o elípticas; pecíolo corto, hasta de 2,5 cm ..... **1. P. ambigua**
6. Planta sin esa combinación de caracteres ..... 7
7. Hojas dispuestas a lo largo de la parte superior del tallo, no verticiladas; pecíolo 1-2,5 cm; lámina 13-27  $\times$  4,5-7 cm, elíptica a oblongo-elíptica; tallo delgado, de  $\pm$  3-5 mm de diámetro; inflorescencia 5-9  $\times$  1,5-2 cm, terminal ..... **9. P. prussiana**
7. Hojas en su mayoría agrupadas en rosetas; pecíolo 2-30 cm; tallos robustos, de más de 5 mm de diámetro; inflorescencia única o varias por roseta ..... 8
8. Inflorescencia corta, unas 2-2½ veces más larga que ancha; tallos de unos 15-100 cm de longitud; lámina de las hojas de 12-50  $\times$  5-18 cm, elíptica a algo ovada u obovada, que se estrecha en la base formando un pseudopecíolo diferenciado de 2,5-30 cm ..... **2. P. barteri**
8. Inflorescencia alargada, unas 4-7 veces más larga que ancha ..... 9
9. Pecíolos cortos, de 1-8 cm; pedúnculos 2-6 cm; lámina de las hojas de 15-40  $\times$  4-14,5 cm, generalmente de elípticas a oblongo-elípticas; inflorescencias 6-15  $\times$  1,5-3,5 cm ..... **11. P. schweinfurthii**
9. Pecíolos largos, de 10-33 cm; pedúnculos 8-15 cm; lámina de las hojas 40-100  $\times$  13-21 cm; inflorescencias 7-19  $\times$  1,5-4 cm ..... **7. P. mannii**
3. Plantas con un tallo principal muy corto y una pseudoroseta de hojas a nivel del suelo ..... 11
11. Pedúnculo e inflorescencia cubiertos por pelos largos, densos, sedoso-lanosos ..... 12
12. Hojas de 15-20  $\times$  5-6 cm, oblongo-elípticas ..... **3. P. bogneri**
12. Hojas de 15-30  $\times$  8-12 cm, obovado-cuneadas ..... **6. P. lagopus**
11. Pedúnculo de la inflorescencia glabro o apenas tomentoso ..... 13
13. Inflorescencia con brácteas ovadas, conspicuas, de 5-10 mm de anchura, sustentando cada rama lateral y proyectándose entre las flores; brácteas largamente ciliadas ..... **4. P. bracteosa**
13. Inflorescencia con brácteas lineares a lanceoladas inconspicuas, de hasta 2-3 mm de anchura ..... 14

14. Inflorescencia unas 4-8 veces más larga que ancha, de 10-23 × 2-4 cm, que se alarga en la fructificación hasta los 50 cm de longitud y 10 de anchura; lámina de la hoja de 60-110 × 11-34 cm, terminando en punta en la base, a veces de manera abrupta en un pecíolo de 20-30 cm de longitud; frutos glabros o prácticamente glabros..... **7. P. mannii**
14. Inflorescencia de 1½-2 veces más larga que ancha, de 2-9 × 1,5-4 cm; lámina de la hoja de 20-60 × 6-12 cm, estrechándose gradualmente hasta formar un pecíolo de hasta unos 25 cm de longitud; fruto peloso.....  
..... **2. P. barteri**

**1. P. ambigua** (P. Beauv.) C.B. Clarke in DC. (ed.),

Monogr. Phan. 3: 131 (1881)

*Commelina ambigua* P. Beauv., Fl. Oware 1: 26, tab. 15 (1805)

*Aneilema ambiguum* (P. Beauv.) Loudon in Loudon, Hort. Brit.: 15 (1830) ["ambigua"]

*P. thyrsoflora* Benth. in Hook., Niger Fl.: 544 (1849), nom. illeg.

*P. congolana* Hua in Bull. Soc. Bot. France 42: 52 (1894)

*P. plagiocarpa* Hua in Bull. Soc. Bot. France 42: 52 (1894)

*P. micrantha* K. Schum. ex C.B. Clarke in Oliv. & al., Fl. Trop. Afr. 8: 31 (1901)

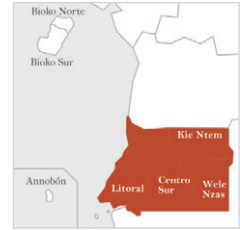
*Tipo*: No indicado de manera explícita en el protólogo.

*Descripción*: Clarke (1901: 31)

*Iconografía*: fig. 107

Bosques, principalmente de tierras bajas (Brenan, 1968a: 35); 0-1250 m. África tropical occidental y central, desde Nigeria hasta R.D. Congo. Río Muni.

CENTRO SUR: Mosumo, *Aedo & al. 5132* (MA-691425); Ngong, *Cabezas 141* (MA-695696). KIE NTEM: Nsoc Nsomo, *Cabezas & al. 1243* (MA-831924), *1269* (MA-831859); Akam, *Fero & Esono 52* (MA-808148). LITORAL: río Benito, camino de Kogasim, *Del Val s.n.* (MA-724243); Bata-Río Campo, *Carvalho 4729* (MA-597973). WELE NZAS: inselberg Mfui, *Obama & Lejoly 398* (BRLU); Abama, *Guinea 389bis* (MA-793422); Alum, entre Mikomeseng y Nkue, *Pérez Viso 3028* (MA-688930).



**2. P. barteri** Hook. in Bot. Mag., tab. 5318 (1862)

*P. staudtii* K. Schum. in Bot. Jahrb. Syst. 24: 346 (1897)

*P. macrophylla* Guinea, nom. nudum in sched. [MA 386466]

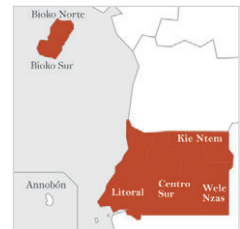
*Tipo*: Guinea Ecuatorial. Bioko [Fernando Po] in a grove of oil-palms, *Barter s.n.* (K), *Mann s.n.* (K)

*Descripción*: Clarke (1901: 29)

*Iconografía*: fig. 108

Bosque primario (Brenan, 1968a: 35); 0-2000 m. África tropical occidental y central, desde Costa de Marfil hasta Camerún y R.D. Congo. Bioko y Río Muni.

BIOKO NORTE: Monte Balea, *Guinea 384* (K), *410* (MA-223236), *486* (MA-386515). BIOKO SUR: Bocoricho Balachá, camino a la laguna Lombé, *Cabezas & al. 1137* (MA-779236); río San Antonio, *Galán & Barberá 4702PG* (MA-867221). CENTRO SUR: transect de Monte Chocolate, *Senterre & Obiang 3636* (BRLU). KIE NTEM: Nfuiñ, *Cabezas & al. 1364* (MA-831792). LITORAL: Ayamiken, Río Campo, *Obama 111* (BRLU). WELE NZAS: inselberg Akoak Ebanga, a 10 km de Nsork, *Parmentier & Nguema 32* (BRLU); Oveng Esandong, *Pérez Viso 3122* (MA-793415).





3. *P. bogneri* Brenan in Kew Bull. 39: 829 (1984)

*Tipo:* Gabón. Ikoy Bandja [sin localidad precisa], *Bogner* 1264 (P)

*Descripción:* Brenan (1984: 829)

*Iconografía:* fig. 109

Bosque primario; 700-1200 m. África tropical central, Gabón. Río Muni.

CENTRO SUR: P.N. Monte Alén, transect ECOFAC de Mosumo, *Senterre & Ngomo* 896 (BRLU).



4. *P. bracteosa* C.B. Clarke in DC. (ed.), Monogr. Phan. 3: 133 (1881)

*Tipo:* "in hortis Kewensibus et M. Bull culta, ab Africa occidentali recepta"

*Descripción:* Clarke (1901: 28)

*Iconografía:* fig. 110

Bosque de lluvias; 0-1000 m. África tropical occidental y central, desde Guinea hasta Camerún. Río Muni.

CENTRO SUR: P.N. Monte Alén, transect ECOFAC de Enkumenkien, *Senterre & Ngomo* 8 (BRLU); *Senterre & Obiang* 3637 (BRLU); P.N. Monte Alén, transect de Monte Alén, *Lejoly* 94/164 (BRLU). LITORAL: Ayamiken, Río Campo, *Obama* 65 (BRLU); Eman-ngos, *Obama* 833 (BRLU); Ayamiken, Río Campo, *Lejoly* 97/99 (BRLU).



5. *P. hirsuta* (Thunb.) K. Schum. in Bot. Jahrb. Syst. 24: 347 (1897)

*Dracaena hirsuta* Thunb. in Diss. Dracaena: 6 (1808)

*Duchekia hirsuta* (Thunb.) Kostel., Allg. Med.-Pharm. Fl. 1: 214 (1831)

*Dianella triandra* Afzel., Rem. Guin. 1: 6 (1813)

*P. prionostachys* C.B. Clarke in DC., Monogr. Phan. 3: 134 (1881)

*P. maclaudii* Cornu in Bull. Soc. Bot. France 43: 30 (1896)

*P. waibelii* Mildbr. in Notizbl. Bot. Gart. Berlin-Dahlem 9: 249 (1925)

*P. thyrsoastachya* Mildbr. in Notizbl. Bot. Gart. Berlin-Dahlem 9: 251 (1925)

*Tipo:* Sierra Leona, *Afzelio* s.n. (BM)

*Descripción:* Vanden Berghen (1988: 137)

*Iconografía:* fig. 111

Interior de bosque, generalmente en las zonas más húmedas (Vanden Berghen, 1988: 138); 0-2000 m. África tropical y subtropical occidental y central, desde Senegal hasta Camerún, R.D. Congo y Cabinda. Bioko y Río Muni.

BIOKO NORTE: Monte Balea, *Guinea* 450 (MA-223237); Boopa, entre Malabo y Pico Basilé, *Castroviejo* 9089 (MA-835084). BIOKO SUR: camino de Balachá a Ureka, *Guinea* 2287 (K), Ureka, *Guinea* 2363 (MA-223238), 2366 (MA-386517). CENTRO SUR: P.N. Monte Alén, transect de Monte Alén-Cabaña Bong, *Senterre & Obiang* 2665 (BRLU); Ngong, *Cabezas* 147 (MA-695692). LITORAL: Ayamiken, *Obama* 51 (BRLU); village Jandje, Ndoté Nord, *Eneme* 481 (BRLU). WELE NZAS: 3 km au S de Assoc, *Lejoly* 99/306 (BRLU); Eviam, *Pérez Vísio* 2617 (MA-724248).





6. ***P. lagopus*** Mildbr. in Notizbl. Bot. Gart. Berlin 9: 248 (1925)

*Tipo:* Camerún. Elabi, 24 Sep. 1908, *Ledermann* 628 (B, BM, BR, E, HBG, K, P, WRSL)

*Descripción:* Mildbraed (1925: 248)

*Iconografía:* fig. 112

Bosque denso; 700-1200 m. África tropical occidental, Camerún. Río Muni.

CENTRO SUR: P.N. Monte Alén, río Wele pour aller aux cataractas, *Senterre & al.* 2386 (BRLU); transect ECOFAC de Monte Chocolate, *Senterre & Ngomo* 3460 (BRLU); P.N. Monte Alén, 200 m au S du transect ECOFAC de Mosumo, *Senterre & Ngomo* 711 (BRLU), 819 (BRLU); P.N. Monte Alén, au N du río Laña, *Senterre & Obiang* 3227 (BRLU); P.N. Monte Alén, Asok, *Pérez Viso* 424 (MA-724255).



7. ***P. manni*** C.B. Clarke in DC. (ed.), Monogr. Phan. 3: 132 (1881)

*Tipo:* Guinea Ecuatorial. Bioko, 3000 ft [pico Basilé],

*Mann* 2340 (K) [Lectótipo designado por C.B. Clarke (1901: 29)]

1. Cara abaxial de las hojas cubierta por un indumento de pelos blancos o pardos .....  
 ..... **a. subsp. manni**

1. Cara abaxial de las hojas no cubierta por un indumento denso .....  
 ..... **b. subsp. megalophylla**

**a. subsp. manni**

*Descripción:* Faden (2012: 8)

*Iconografía:* fig. 113

Bosques primarios y secundarios; 0-2000 m. África tropical occidental y central hasta S de Nigeria. Bioko y Río Muni.

BIOKO SUR: entre Moca y lago Loreto, *Fernández Casas* 11883 (K). KIE NTEM: Nfuiñ, *Cabezas & al.* 1302 (MA-831775); Ngomgom, poblado de la pista que va de Nsoc Nsomo a Bata, *Barberá & al.* 61 (MA-831638), 98 (MA-831492). LITORAL: Bebai Campogebiet [Región de Campo], *Tessmann* 680 (K).



**b. subsp. megalophylla** (Mildbr.) Faden in Kew Bull. 62(1): 137 (2007)

*P. megalophylla* Mildbr. in Notizbl. Bot. Gart. Berlin-Dahlem 84: 248 (1925)

*Tipo:* Camerún. Lomie, Dscha-Boge, *Mildbraed* 5409 (B);

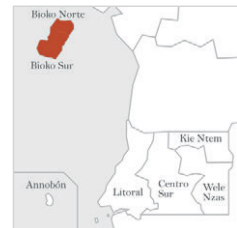
Molundu (Ngoko), *Mildbraed* 3888 (B)

*Descripción:* Faden (2007a: 137)

*Iconografía:* fig. 114

Bosque primario; 2000 m. África tropical, desde Nigeria hasta Sudán, Angola y Tanzania. Bioko.

BIOKO: *Fernández Casas* 10187 (K). BIOKO SUR: Moka, *Wrigley & Melville* 653 (K).



8. ***P. pedicellata*** K. Schum. in Bot. Jahrb. Syst. 24: 346 (1897)  
*P. laxiflora* var. *annobonensis* Mildbr. in Notizbl. Bot. Gart. Berlin-Dahlem 9: 249 (1925)

*Tipo*: Santo Tomé. Monte Café, Bom Successo, S. Pedro, Lagoa Amelia bei dem Flusse Contador um 800-1300 m (Moller, Juni 1885)"

*Descripción*: Schumann (1897: 346)

*Iconografía*: fig. 115

Bosques primarios y secundarios; 0-600 m. Islas del Golfo de Guinea (Santo Tomé). Annobón.

ANNOBÓN: Subida a Santa Mina desde la aldea de San Pedro, *Velayos & al. 11685* (MA-843627); Centro and Sulcada, *Wrigley & Melville 271* (BM-826251).



9. ***P. preussiana*** K. Schum. ex C.B. Clarke in Oliv. (ed.), Fl. Trop. Afr. 8: 30 (1901)

*Tipo*: Camerún. Buea, *Preuss 996* (B)

[<http://ww2.bgbm.org/herbarium/> (B 10 0134476 / ImageId: 217600), 3-X-2011]

*Descripción*: Clarke (1901: 30)

*Iconografía*: fig. 116

Bosque de tierras altas; 800-2000 m. África tropical occidental, Camerún. Bioko.

BIOKO SUR: Moka, *Boughey 51* (K); camino Moaba-Moca, a 10 km de la playa de Moaba, *Cabezas & al. 1039* (MA-779386); Moca, camino de Ureca, *Fernández Casas 11755* (K, MA-706607); Bokoricho, senda hacia la laguna Eri, *Fero 22* (MA-833266). CENTRO SUR: P.N. Monte Alén, Eukumenkien, *Velayos & Pérez Viso 9324* (MA-834934).



10. ***P. satabiei*** Brenan in Kew Bull. 39: 831 (1984)

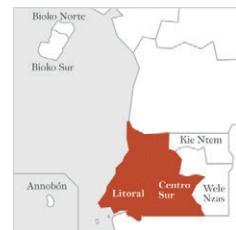
*Tipo*: Camerún. Nkolbena, km 36 de la route Kribi-Ebolowa, *Letouzey 8977* (K)

*Descripción*: Brenan (1984: 831)

*Iconografía*: fig. 117

Bosque primario; 0-1300 m. África tropical occidental y central, Camerún y Gabón. Río Muni.

CENTRO SUR: P.N. Monte Alén, traversée du río Wele aux cataractas, *Senterre & al. 1779* (BRLU), *2041* (BRLU). LITORAL: réserve de Ndoté, 9,5 km à l'O de Engong, *Senterre & Obiang s.n.* (BRLU); Bata-Senge, estrada km 27, antigua explotación forestal de EXFOSA, *Carvalho 6116* (MA-619289); along River Metom, off the road MW 52 km from Bata on the Río Benito road, *Sandford 5876* (K).



11. ***P. schweinfurthii*** C.B. Clarke in DC. (ed.), Monogr. Phan. 3: 132 (1881)

*Tipo*: Angola, Golungo Alto Prov. *Welwitsch 6599* (BM)

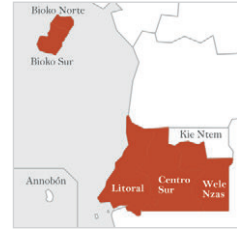
[Lectótipo designado por Faden (2007a: 136)]

*Descripción*: Clarke (1901a: 29)

*Iconografía*: fig. 118

Bosque de lluvias; 0-2000 m. África tropical y subtropical, desde Camerún hasta Sudán, Angola, Zambia, Tanzania y Uganda. Bioko y Río Muni.

BIOKO NORTE: Malabo-Pico Basile, estrada do Pico kms. 13-14, *Carvalho 3796* (K, MA). BIOKO SUR: Balacha S trail, pt. 133-pt. 134, *Luke & al. 11757* (MA-838918). CENTRO SUR: Nsung, entre Monte Alén y Evinayong, *Pérez Viso 1675* (MA-793426). LITORAL: cortina litoral de Bolondo, *Guinea 655* (MA-793423); Bebai Campogebiet [Región de Campo], *Tessmann 663* (K). WELE NZAS: Mbiet, Añisok, *Pérez Viso 3594* (MA-793425).



12. *P. thollonii* Hua in Bull. Soc. Bot. France 41: 52 (1894)

*Tipo:* R.D. Congo. “Brazzaville, bord des bois, nov. 1884”

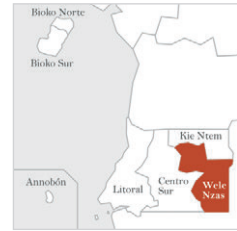
*Thollon 537* (E, G, Pl), *Lecomte s.n.* (P)

*Descripción:* Hua (1894: 52)

*Iconografía:* fig. 119

Bosque secundario, zonas de bosque abiertas, sotobosque; 400-1000 m. África tropical occidental y central, desde Camerún y República Centroafricana hasta R.D. Congo. Río Muni.

WELE NZAS: Nkolentangan, *Tessmann 62* (K).



9. *Pollia* Thunb.

1. Inflorescencia muy densa, con ramas laterales hasta de 0,5 cm de longitud ..... 1. *P. condensata*

1. Inflorescencia laxa, con ramas laterales de 0,5-3 cm de longitud ... *P. mannii* (Cam, ST)

1. *P. condensata* C.B. Clarke in DC. (ed.), Monogr. Phan. 3: 125 (1881)

*Tipo:* Guinea Ecuatorial. Fernando Po [Bioko], *Barter 2020* (B)

[[http://plants.jstor.org/specimen/b%2010%200165382\\_3-X-2011](http://plants.jstor.org/specimen/b%2010%200165382_3-X-2011)]

*Descripción:* Clarke (1901a: 27)

*Iconografía:* fig. 120

Bosque primario, cumbres, borde de caminos, entre cultivos, márgenes de cursos de agua; bosque primario y secundario, especialmente en zonas aclaradas (Brenan, 1968a: 33); 0-1500 m. África tropical, desde Costa de Marfil hasta Sudán y Etiopía, Angola, R.D. Congo, Uganda y Tanzania y Santo Tomé y Príncipe. Annobón, Bioko y Río Muni.

ANNOBÓN: subida al pico Lago desde el lago A Pot, *Velayos & al. 11603* (MA-831089). BIOKO NORTE: Monte Balea, *Guinea 385* (MA-387146); Malabo-Baney, estrada km 14, *Carvalho 3211* (MA-701169); Malabo-Cupapa, estrada kms 21-22, *Carvalho 4125* (MA-706615). BIOKO SUR: Moca, camino del lago Loreto, *Cabezas & al. 1121* (MA-779214). CENTRO SUR: SO du P.N. Monte Alén, transect ECOFAC de Mosumo, *Senterre & Ngomo 506* (BRLU); Ngong, *Cabezas 153* (MA-695690); P.N. Monte Alén-transect de Monte Alén, *Lejoly 94/163* (BRLU); P.N. Monte Alén, subida al mirador, *Velayos & al. 10023* (MA-703859). KIE NTEM: Nfuiñ, *Cabezas & al. 1359* (MA-831787). LITORAL: Bata-Kogo, km. 67, *Pérez Viso 1852* (MA-703860). WELE NZAS: Akok, carretera Acurenam-Aconibe, *Pérez Viso 2017* (MA-691421).



ESPECIES QUE HAN DE BUSCARSE

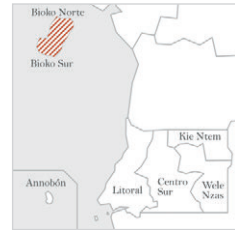
**P. mannii** C.B. Clarke in DC. (ed.), Monogr. Phan. 3: 124 (1881)

*Tipo:* Santo Tomé. [sin localidad precisa], *Mann 1098* (K)  
 [http://plants.jstor.org/specimen/k000345526, 28-XII-2011]

*Descripción:* Clarke (1901a: 27)

Bosque primario y secundario. África tropical, desde Costa de Marfil hasta Ghana, Nigeria, Camerún, Santo Tomé y Príncipe, Uganda y Tanzania. Bioko (Guinea, 1946:252).

*Observaciones.*—No hemos encontrado ningún ejemplar que apoye las citas de Bioko de E. Guinea (1946: 252). *Pollia mannii* es una planta frecuente en el sotobosque de bosque primario y secundario en zonas tropicales. En África tropical ha sido citada en Costa de Marfil, Ghana, Nigeria, Camerún, Santo Tomé y Príncipe, Uganda y Tanzania (Brenan, 1968a: 32; WCSP, 2013). El área de distribución de la especie hace probable su presencia en Guinea Ecuatorial.



10. *Polyspatha* Benth.

1. Ejes de la inflorescencia alargados, los más largos de cada tallo de 6-20 cm de longitud; hojas elípticas a romboideas, glabras o raramente algo pubescentes en la superficie, pero nunca con pelos largos; inflorescencia generalmente compuestas por varios ejes flexuosos aparentemente en grupos terminales, a veces solitarios; cápsula de 4-5 mm de longitud..... 1. **P. paniculata**

1. Ejes de la inflorescencia cortos, como máximo de 4 cm de longitud; hojas elípticas a oblongo-elípticas, con la superficie superior ± salpicada de largos pelos, glabra o levemente pelosa en la superficie inferior; inflorescencia compuesta de un grupo aparentemente terminal, corto y denso de ejes; cápsula de ± 3 mm de longitud.. **P. hirsuta** (Cam)

1. **P. paniculata** Benth. in Hook. (ed.), Niger Fl.: 543 (1849)

*P. glaucescens* (C.B. Clarke) Hutch. in Hutch. & Dalz., Fl. W. Trop. Afr. 2: 320 (1936)

*P. paniculata* var. *glaucescens* C.B. Clarke in DC. (ed.), Monogr. Phan. 3: 195 (1881)

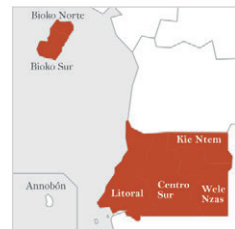
*Tipo:* Guinea Ecuatorial. "in woods. Fernando Poo"

[Bioko, sin localidad precisa], *Vogel s.n.* (K)

*Descripción:* Clarke (1901a: 61)

*Iconografía:* fig. 121

Bosque primario y secundario, praderas, entre cultivos, borde de caminos, cerros cúpula; bosque de lluvias (Brenan, 1968a: 42); 0-2000 m. África tropical, desde Guinea hasta Camerún, Gabón, República Centroafricana, R.D. Congo, Congo, Cabinda y Uganda. Bioko y Río Muni.



BIOKO NORTE: Monte Balea, *Guinea* 394 (MA-386484); misión de Santa Isabel [Malabo], *Guinea* 794 (MA-386468). BIOKO SUR: Musola, trocha, *Guinea* 1133 (MA-223242); camino del lago Loreto, *Cabezas & al.* 1125 (MA-779223); Moeri, subida hacia el Pico Basilé por la cara S, *Velayos & al.* 11956 (MA-866360). CENTRO SUR: N du P.N. Monte Alén, 1,5 km au NO de Moca, *Senterre & al.* 2780 (BRLU); Abobem, Niefang, *Pérez Viso* 4192 (MA-687051). KIE NTEM: Ngomgom, *Barberá & al.* 111 (MA-831684). LITORAL: Bebai, *Tessmann* 703 (K). WELE NZAS: Nzuamayong et inselberg Akuom, *Obama & Lejoly* 429 (BRLU).

## 11. Stanfieldiella Brenan

1. Semillas 4–10 por lóculo, lisas o verrucosas; cápsula netamente más larga que los sépalos ..... 1  
 2. Semilla verrucosa; inflorescencia o grupo de inflorescencias terminales de 3–8 cm de anchura; hojas no en una roseta terminal; cápsula de 1,5–2 mm de anchura ..... **3. S. oligantha**  
 2. Semilla lisa; inflorescencia terminal o grupo de inflorescencias pequeño, compacto, de hasta 2 cm de anchura; hojas en una roseta terminal; cápsula de 2,5–3 mm de anchura ..... **2. S. imperforata**  
 1. Semillas 2–4 por lóculo, verrucosas; cápsula más corta o un poco más larga que los sépalos ..... **1. S. brachycarpa**

**1. S. brachycarpa** (Gilg & Ledermann ex Mildbr.) Brenan in Kew Bull. 14: 285 (1960)

*Buforrestia brachycarpa* Gilg & Ledermann ex Mildbr. in Notizbl. Bot. Gart. Berlin 9: 258 (1925)

*Buforrestia brachycarpa* var. *hirsuta* Brenan in Kew Bull. 7: 455 (1953)

*S. brachycarpa* var. *hirsuta* (Brenan) Brenan in Kew Bull. 14: 286 (1960)

*Tipo:* Camerún. Nkolebunde, S Kribi, *Lederman* 958 (B)

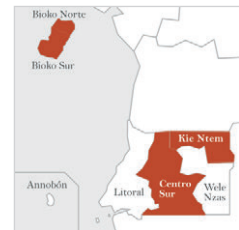
[<http://plants.jstor.org/specimen/b%2010%200165433,29-XII-2011>]

*Descripción:* Brenan (1960: 285)

*Iconografía:* fig. 122

Lugares inundados dentro de bosque de lluvia de tierras bajas (Brenan, 1968a: 24). África occidental y central, desde Nigeria hasta República Centroafricana, Camerún y R.D. Congo. Bioko y Río Muni.

BIOKO: *Mann s.n.* (K-541755). CENTRO SUR: P.N. Monte Alén, transect de Monte Alén, *Senterre & al.* 2757 (BRLU), *Parmentier & Nguema* 402 (BRLU), 3043 (BRLU), *Parmentier & Esono* 3440 (BRLU), *Lejoly* 93/341 (BRLU), *Van Reeth* 17 (BRLU). KIE NTEM: Ngomgom, *Barberá & al.* 118 (MA-831691).



**2. S. imperforata** (C.B. Clarke) Brenan in Kew Bull. 14: 284 (1960)

*Buforrestia imperforata* C.B. Clarke in DC. (ed.), Monogr. Phan. 3: 233, tab. 234 (1881)

*Tipo:* Camerún. Monte Camerún, *Mann* 1340 (K). Santo

Tomé y Príncipe. Isla de Príncipe, *Mann s.n.* (K)

[<http://plants.jstor.org/specimen/k000345736>,  
<http://plants.jstor.org/specimen/k000345739>,  
<http://plants.jstor.org/specimen/b%2010%200165378>,  
 29-XII-2011]

*Descripción:* Brenan (1960: 284)

*Iconografía:* fig. 123

Bosque primario, bosque litoral, bosque secundario, soto-bosque, borde de caminos, zonas de matorral y praderas alternantes, bosque de lluvias de tierras bajas (Brenan, 1968a: 23); 100–2000 m. África tropical, desde Sierra Leona hasta Camerún, R.D. Congo, Angola, Kenia y Tanzania y Santo Tomé y Príncipe. Bioko y Río Muni.

BIOKO SUR: camino Moaba-Moca, a 8 km de la playa de Moaba, *Cabezas & al. 1029* (MA-779382); Moca-Cascadas do Rio Iladyi, *Carvalho 3893* (K, MA-703202). CENTRO SUR: P.N. Monte Alén, 1,5 km au NO de Moca, *Senterre & al. 2808* (BRLU); inselberg de Bicurga, *Parmentier 1687* (BRLU). KIE NTEM: Akam, camino a Oyò, *Fero & Esono 152* (MA-808749). LITORAL: réserve de Ndoté, *Eneme 159* (BRLU); *Eneme & J. Lejoly 48* (BRLU). WELE NZAS: Acasakira, *Obama & Lejoly 545* (MA-612120); inselberg de Akoak Ebanga, *Parmentier & Nguema 201* (BRLU); près du village Ayene, *Lisowski 351* (BRLU).



### 3. *S. oligantha* (Mildbr.) Brenan in Kew Bull. 14: 285 (1960)

*Buforrestia oligantha* Mildbr. in Notizbl. Bot. Gart. Berlin 9: 258 (1925)

*Tipo:* Camerún. Ekuk, W Ebolowa, *Mildbraed 5730* (B)

*Descripción:* Brenan (1960: 285)

*Iconografía:* fig. 124

Terrenos de cultivo abandonados, praderas de altura, orla de bosque; 0–1500 m. África tropical occidental desde Liberia y Costa de Marfil hasta Camerún. Bioko.

BIOKO NORTE: Malabo-Baney, Monte Oca, *Carvalho 3208* (K, MA-703174); Malabo-área do aeroporto, *Carvalho 4098* (K, MA-703203). BIOKO SUR: camino Moaba-Moca, a 8 km de la playa de Moaba, *Cabezas & al. 1026* (MA-779379); Río Tudela, *Galán & Barberá 4581PG* (MA-792780); Moraka, pt 339 to Badja North, *Luke 13071* (K).



## 12. *Tricarpelema* J.K. Morton

### 1. *T. africanum* Faden in Novon 17(2): 160–163 (2007)

*Tipo:* Camerún. Ntem Department, Ebolowa Arrondissement, Village of Meyos, *Keating BK90–23* (US)

*Descripción:* Faden (2007b: 160)

*Iconografía:* fig. 125

Cerros cúpula; 500–800 m. África tropical occidental y central, Camerún y Gabón. Río Muni.

KIE NTEM: Nfuiñ, a 29 km de Nsoc Nsomo por la pista que va hacia Bata, *Cabezas & al. 1324* (MA-831960).







Fig. 78. *Amischotolype tenuis*



Fig. 79. *Aneilema aequinoctiale*





Fig. 80. *Aneilema beniniense*



Fig. 81. *Aneilema dispernum*



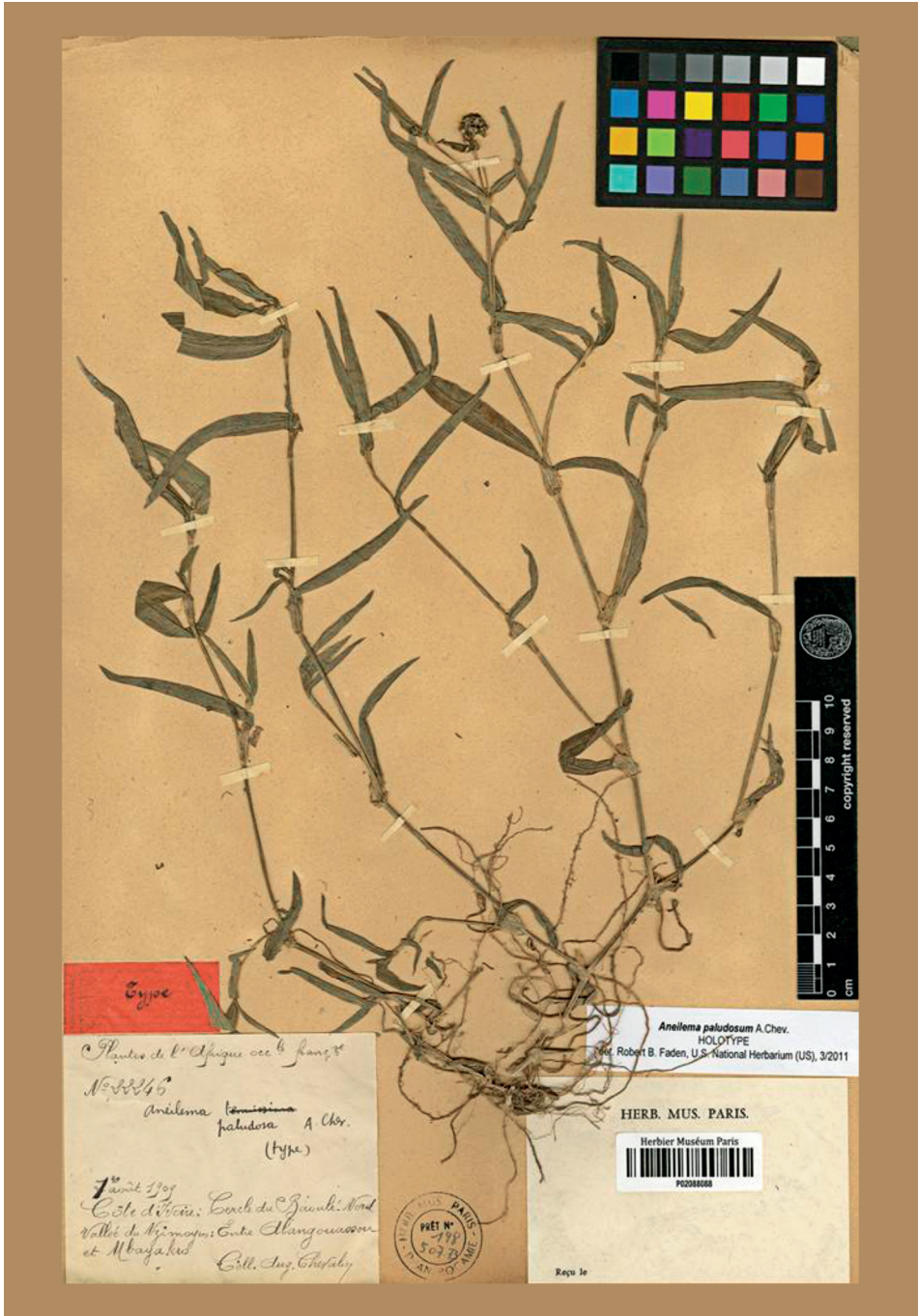


Fig. 82. *Aneilema paludosum*



Fig. 83. *Aneilema silvaticum*



Fig. 84. *Aneilema umbrosum* subsp. *umbrosum*





Fig. 85. *Aneilema umbrosum* subsp. *ovato-oblongum*



Fig. 86. *Buforrestia mannii*





Fig. 87. *Commelina acutispatha*



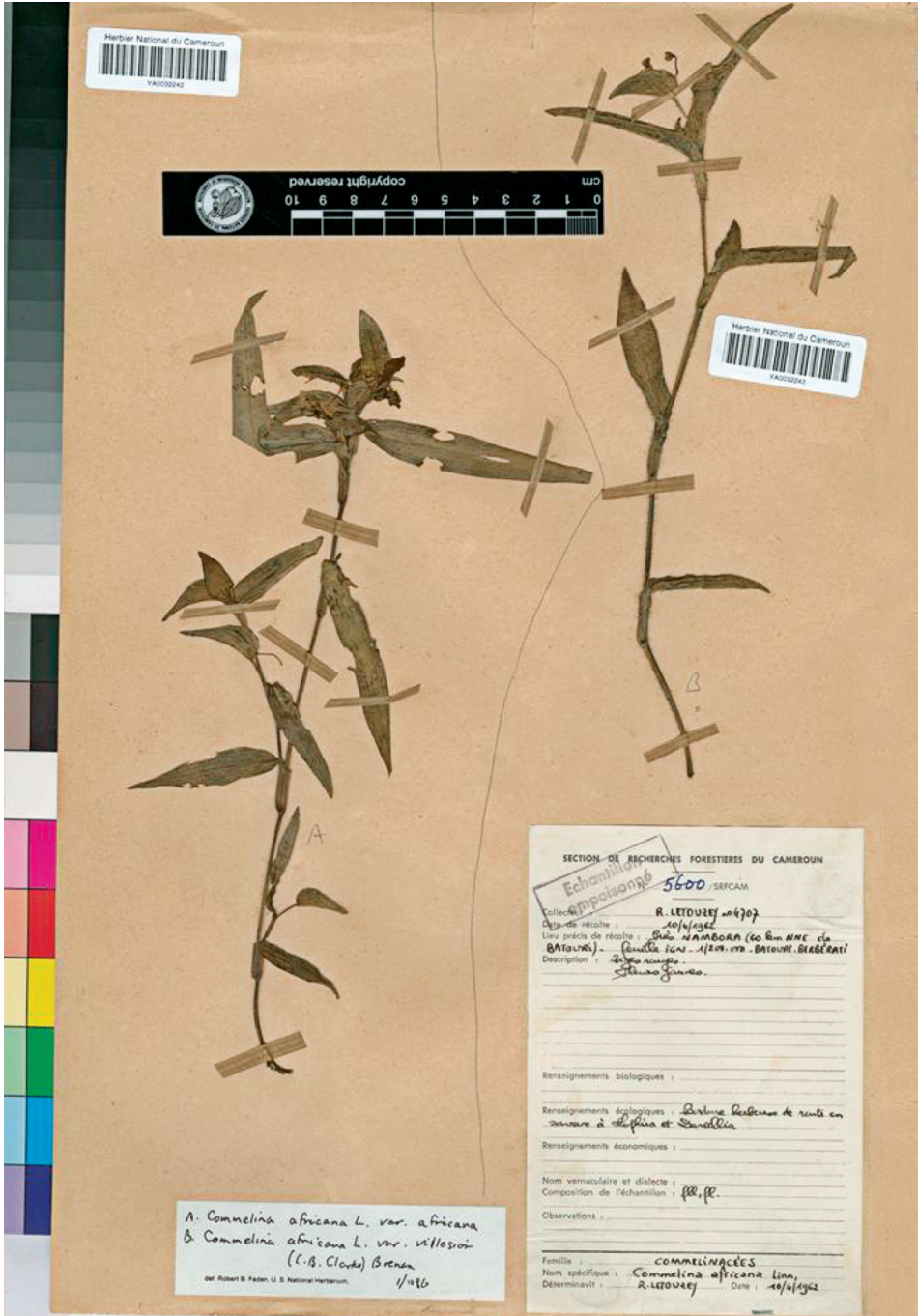


Fig. 88. *Commelina africana*



Fig. 89. *Commelina benghalensis*



Fig. 90. *Commelina cameroonensis*





Fig. 91. *Commelina capitata*



Fig. 92. *Commelina congesta*





Fig. 93. *Commelina diffusa* subsp. *diffusa*





Fig. 94. *Commelina diffusa* subsp. *montana*



Fig. 95. *Commelina erecta* subsp. *erecta*



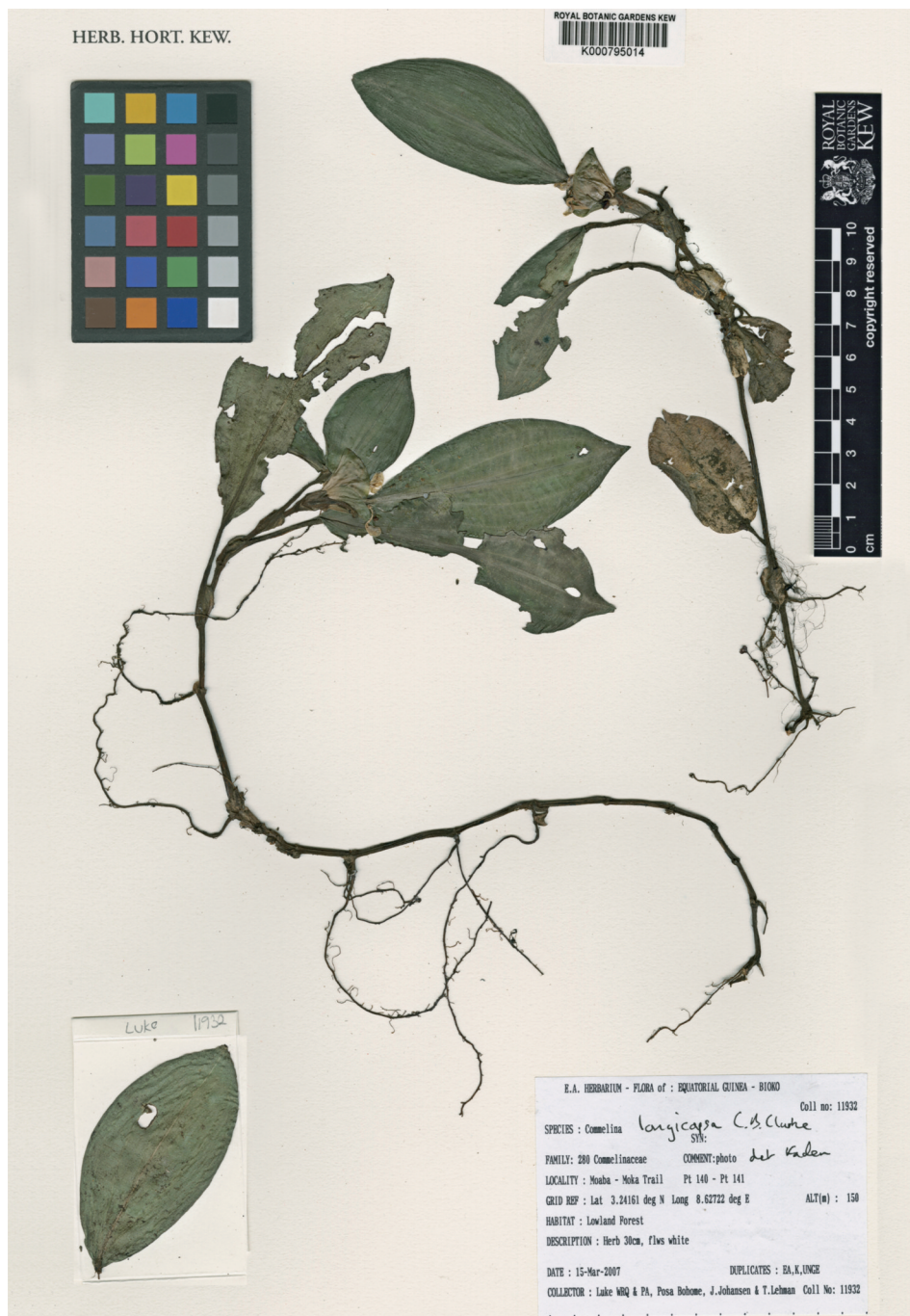


Fig. 96. *Commelina longicapsa*

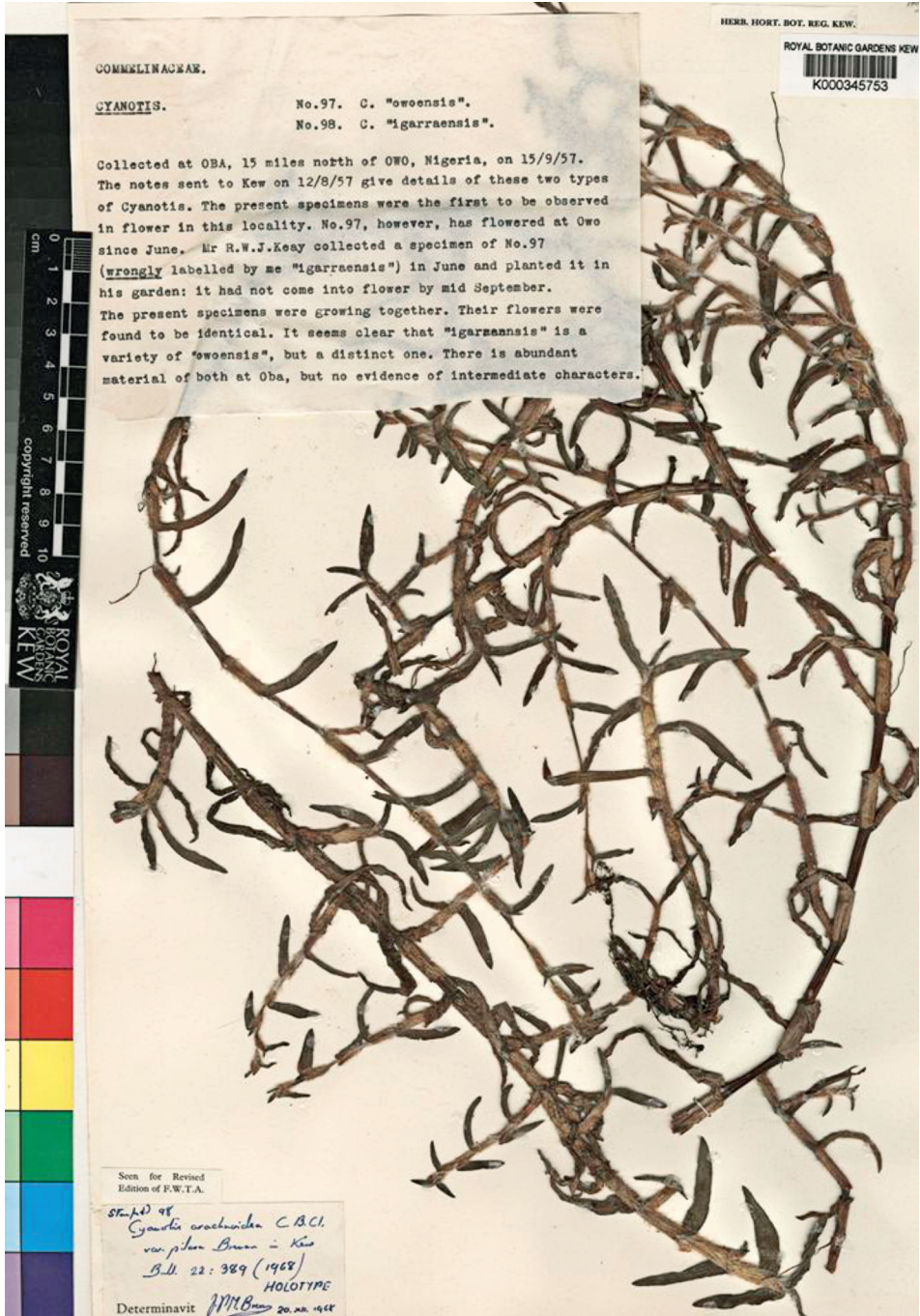


Fig. 97. *Cyanotis arachnoidea*



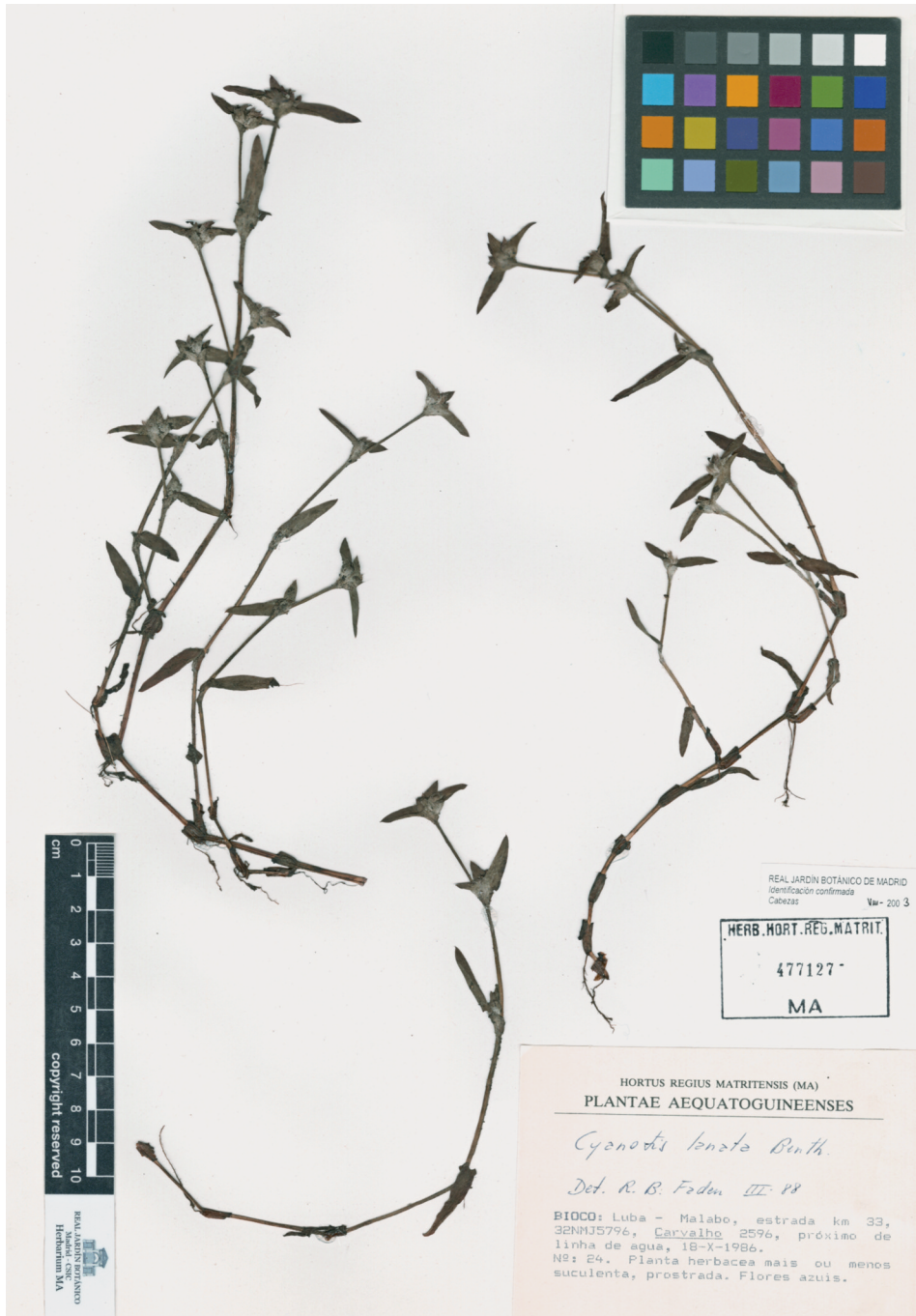


Fig. 98. *Cyanotis lanata*



Fig. 99. *Cyanotis vaga*





Fig. 100. *Floscopa africana* subsp. *majuscula*



Fig. 101. *Floscopa africana* subsp. *petrophila*





Fig. 102. *Floscopa aquatica*

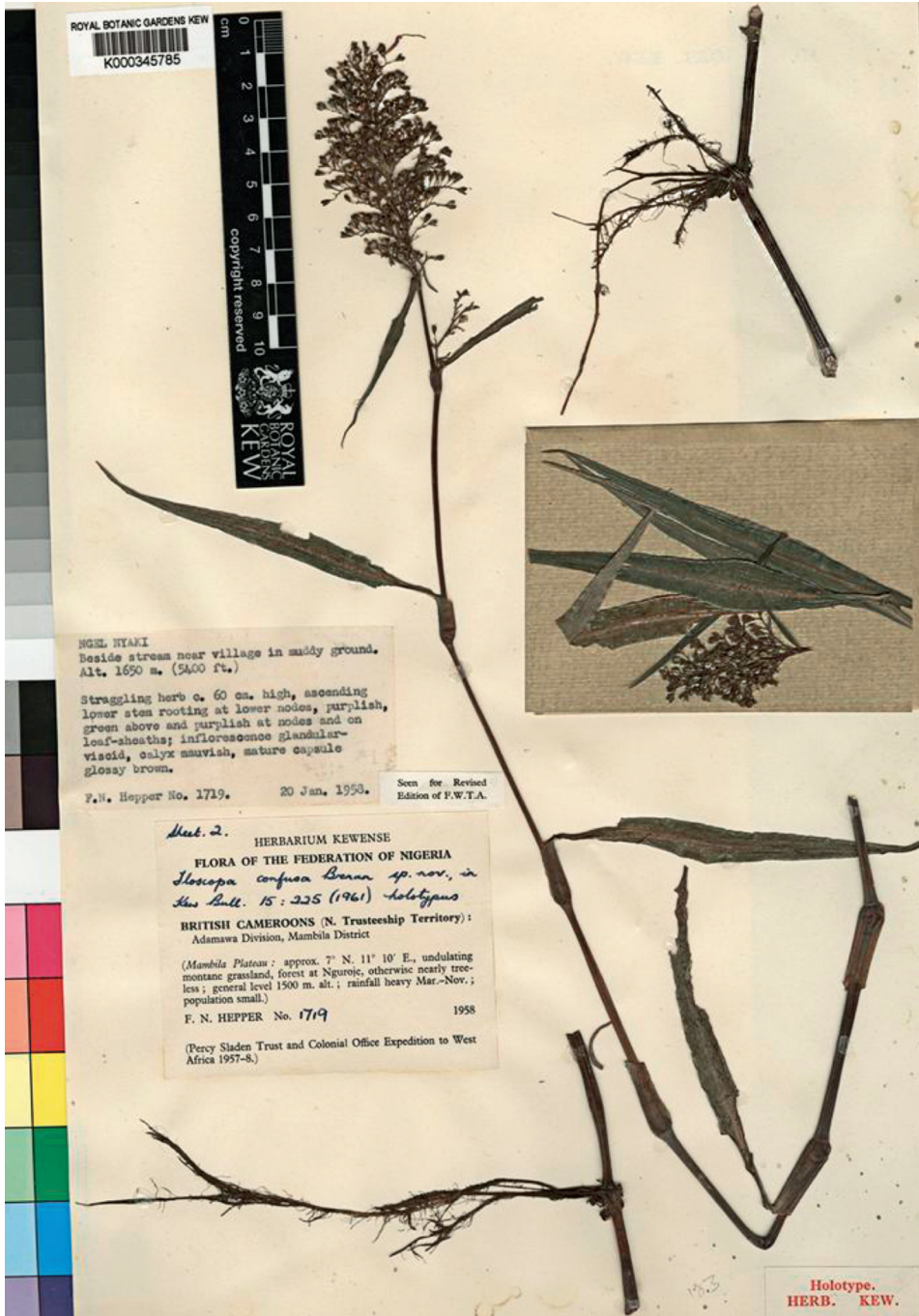


Fig. 103. *Floscopa confusa*





Fig. 104. *Floscopa glomerata*



Fig. 105. *Floscopa mannii*





Fig. 106. *Murdannia simplex*



Fig. 107. *Palisota ambigua*



Fig. 108. *Palisota barteri*





Fig. 109. *Palisota bogneri*





Fig. 110. *Palisota bracteosa*



Fig. 111. *Palisota hirsuta*





Fig. 112. *Palisota lagopus*







Fig. 114. *Palisota mannii* subsp. *megalophylla*



Fig. 115. *Palisota pedicellata*





Fig. 116. *Palisota preussiana*





Fig. 117. *Palisota satabiei*



Fig. 118. *Palisota schweinfurthii*





EX NATIONAAL HERBARIUM NEDERLAND  
WAGENINGEN UNIVERSITY BRANCH (WAG)

Collected by: J.J. Wieringa  
no. 3915  
d.d.: 5 January 2001  
With: C.C.H. Jongkind; J.G. Schoonhoven & M. Mbombet

**Commelinaceae**

*Palisota thollonii* Hua

Det: R.B. Faden 2004

GABON, OGOUE-IVINDO, 69 km on road Mékambo to Makokou. Roadside in high forest.  
0°49.51' N, 13°29.54' E Alt: 680m

Herb, 1.2 m high. Leaves leathery, upper side glossy, dark green, lower side glossy, medium green, margin greenish brown.

Fruits ovoid, 10 x 8 mm, white, apex with a purple 6-armed star.

HERB.HORT.REG.MATRIT.  
866559  
MA

Fig. 119. *Palisota thollonii*





Fig. 120. *Pollia condensata*

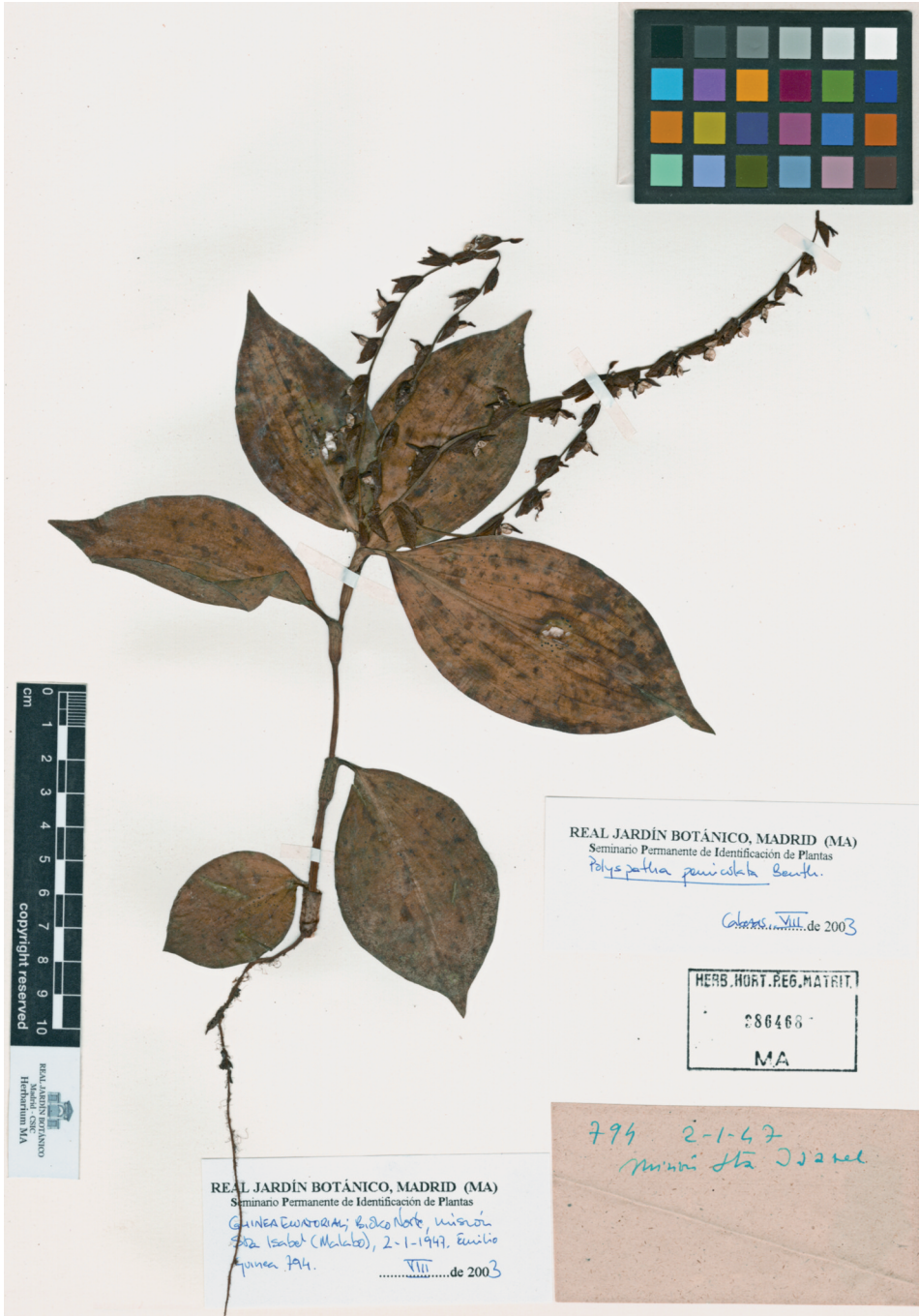


Fig. 121. *Polyspatha paniculata*





Fig. 122. *Stanfieldiella brachycarpa*





Fig. 123. *Stanfieldiella imperforata*



Fig. 124. *Stanfieldiella oligantha*





Fig. 125. *Tricarpelema africanum*