

CXCII. MARANTACEAE*

1. Inflorescencias y hojas separadas, que nacen directamente sobre el rizoma 1. **Afrocalathea**
1. Inflorescencias y hojas dispuestas sobre un mismo tallo, a veces inconspicuo 2
2. Cimas bifloras con bractéolas carnosas, con papilas en la cara abaxial 3
3. Rama inferior del apéndice del estaminodio varias veces más larga que la superior; bejucos con numerosas hojas caulinares 4
4. Base de la hoja recta; fruto indehisciente, de 3-5 cm; semillas sin arilo 4. **Hypselodelphys**
4. Base de la hoja cordiforme; fruto dehiscente, de c. 1,5 cm; semillas con arilo .. 11. **Trachyphrynium**
3. Ramas del estaminodio \pm iguales; plantas no trepadoras, todas las hojas basales o 1 hoja caulinar solitaria 5
5. Pedicelos de la cima biflora hasta de 1 cm, bractéola 1; fruto en cápsula 7. **Megaphrynium**
5. Pedicelos de la cima biflora > 2 cm; bractéolas 2; fruto en baya 8. **Sarcophrynium**
2. Cimas bifloras por lo general sin bractéolas, si presentes (*Thaumatococcus*) entonces escuamiformes, laciniadas, sin papilas 6
6. Ovario con 1 rudimento seminal y 2 lóculos vacíos 7
7. Estaminodios externos 1; tubo de la corola inconspicuo; estaminodio cuculado con un apéndice birrámeo; canal perispermático ramificado desde la base .. 9. **Thalia**
7. Estaminodios externos 2; tubo de la corola de $\frac{1}{2}$ -2 veces mayor que los lóbulos de la corola; estaminodio cuculado con un apéndice simple; canal perispermático simple o ramificado en la parte distal 5. **Maranta**
6. Ovario con 3 rudimentos seminales, a veces con 1 ó 2 poco desarrollados 8
8. Sin estaminodios externos; fruto alado, de \pm 3 cm de diámetro 10. **Thaumatococcus**
8. Con estaminodios externos; fruto sin alas, de menos de 3 cm 9
9. Tallo aéreo inconspicuo; un sépalo mucho menor que los otros dos; sección del eje de la cima biflora en forma de media luna 2. **Halopegia**
9. Tallo aéreo bien desarrollado; sépalos \pm iguales; sección del eje de la cima biflora elíptica, circular o subrectangular 10

*F. Cabezas, M. Velayos & A.C. Ley

10. Brácteas que sustentan a las cimas bifloras anchas y suborbiculares, blancas, persistentes; limbos simétricos o muy ligeramente asimétricos respecto el nervio medio **3. Haumania**
 10. Brácteas que sustentan a las cimas bifloras elípticas, verdosas, purpúreas o pardas, a menudo caedizas; limbos netamente asimétricos respecto del nervio medio..... **6. Marantochloa**

1. *Afrocalathea* K. Schum.

1. ***A. rhizantha*** (K. Schum.) K. Schum. in Engl. (ed.), *Pflanzenr.* IV. 48: 51 (1902)
Calathea rhizantha K. Schum. in Bot. Jahrb. Syst. 15: 433 (1893)

Tipo: Gabón. Sibange, *Soyaux 84* (K)
 [[http://plants.jstor.org/specimen/k000099671?s=t, 29-V-2013](http://plants.jstor.org/specimen/k000099671?s=t,29-V-2013)]

Descripción: Koechlin (1965: 137)

Iconografía: fig. 49

Bosque denso; 20-600 m (Dhetchuvi, 1996: 62). África tropical occidental y central, desde S de Nigeria hasta Gabón y R.D. Congo. Río Muni.

CENTRO SUR: *Senterre 773, 1886, 3225* (BRLU).



2. *Halopegia* K. Schum.

1. ***H. azurea*** (K. Schum.) K. Schum. in Engl. (ed.), *Pflanzenr.* IV. 48: 50 (1902)
Donax azurea K. Schum. in Bot. Jahrb. Syst. 15: 434 (1892)
Phrynium coriscense Baker in Oliv. (ed.), *Fl. Trop. Afr.* 7: 322 (1898)

Tipo: R.D. Congo. "Niamniam Land", c. Diagbe, *Schweinfurth 3216* (B?, BM?)

Descripción: Koechlin (1964: 136)

Iconografía: fig. 50

Praderas inundadas, bordes de caminos; lugares pantanosos; 0-2000 m. Desde Sierra Leona hasta Camerún y R.D. Congo. Bioko y Río Muni.

BIOKO NORTE: Bonyoma, *Del Val s.n.* (MA-712453). BOKO SUR: Musola, *Guinea s.n.* (MA-386482); Bocoricho Balachá, camino a la laguna Lombé, *Cabezas & al. 1133* (MA-779231); Campamento Ureca/Fondo Caldera, *Galán & Barberá 4679PG* (MA-792810). CENTRO SUR: P.N. Monte Alén, Misergue, *Pérez Viso 1149* (MA-687074). LITORAL: SE of Bata, Oborobikó, *Sabater & Sandford 6051* (K). WELE NZÁS: Nkolentangan, *Tessmann 179* (K); pista forestal, entre Eviam y Aconibe, *Pérez Viso 2079* (MA-691412).



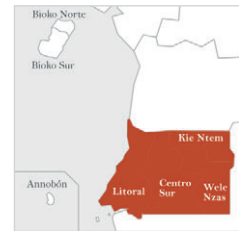
3. *Haumania* J. Léonard1. *H. danckelmaniana* (J. Braun & K. Schum.) Milne-Redh. in Kew. Bull. 5: 162

(1950)

Trachyphrynium danckelmanianum J. Braun & K. Schum. in Mitt. Deutsch Schutzg. 2: 153 (1889)*Tipo:* Camerún. Province Sud, Bipindi, *Zenker 929* (S)[<http://plants.jstor.org/specimen/s-g-7393>, 13-VIII-2011]*Descripción:* Koechlin (1964: 110)*Iconografía:* fig. 51

Zonas aclaradas de bosque (Hepper, 1968f: 89); 0-1000 m. África tropical occidental y central, desde Camerún hasta República Centroafricana y Congo. Río Muni.

CENTRO SUR: inselberg de Bicurga, *Parmentier 1781bis* (BRLU); P.N. Monte Alén, Esamalang, *Pérez Viso 1129* (MA-687154). KIE NTEM: Nsoc Nsomo, *Cabezas & al. 1254* (MA-831808); Nfuiñ, *Cabezas & al. 1353* (MA-831781); Akam, *Fero & Esono 159* (MA-808742). LITORAL: Bata-Monson-Dibolo, *Carvalho 4884* (MA-597846); Bata-Pembe, estrada kms 20-21, *Carvalho 5400* (MA-598322). WELE NZAS: Nkolentangan, *Tessmann 49* (K); Akok, *Pérez Viso 2045* (MA-691422), *2055* (MA-691420).

4. *Hypselodelphys* (K. Schum.) Milne-Redh.

1. Entrenudos de la inflorescencia largos, de 7-15 mm, glabros 2
 2. Inflorescencia multirrámea, con numerosas inflorescencias parciales que nacen de la base y muchas brácteas estériles persistentes; brácteas fértiles, estrechamente acuminadas, de c. 3 cm 5. *H. zenkeriana*
 2. Inflorescencia rara vez ramificada, con pocas brácteas estériles 3
 3. Fruto triangular, de lados iguales de c. 4 cm, con rebordes laterales y central, muricados, con espinas muy cortas 4. *H. violacea*
 3. Fruto con 3 lóbulos redondeados, sin rebordes, muricado, con espinas largas 3. *H. scandens*
1. Entrenudos de la inflorescencia cortos, de c. 5 mm, glabros o velutinos 4
 4. Lóbulos del fruto ovales, ligeramente comprimidos, con rebordes perimetrales, de superficie verrucosa *H. lopei* (Gab)
 4. Lóbulos del fruto redondeados, con o sin rebordes longitudinales, muricados 5
 5. Fruto sin rebordes 2. *H. poggeana*
 5. Fruto con rebordes longitudinales 6
 6. Lóbulos del fruto redondeados; hojas hasta de 25 × 10 cm, que se estrechan abruptamente en un ápice triangular; planta a menudo muy pelosa 1. *H. hirsuta*
 6. Lóbulos del fruto fuertemente agudos, comprimidos ... *H. triangularis* (Gab)

34 4. *Hypselodelphys*

1. **H. hirsuta** (Loes.) Koechlin in Aubréville & al. (eds.), Fl. Gabon 9: 103 (1964)
Trachyphrynium hirsutum Loes. in Bot. Jahrb. Syst. 48: 284 (1913)

Tipo: Camerún. Nanga, c. Nkolenanga, *Ledermann 822, 934* (B?). Guinea Ecuatorial. Campo, *Tessmann 671* (K)

Descripción: Koechlin (1964: 103)

Iconografía: fig. 52

Zonas aclaradas de bosque (Koechlin, 1964: 103, 1965: 109); 400-1300 m. África tropical occidental y central; Camerún y Gabón. Río Muni.

LITORAL: Bebai Campogebiet [Región de Campo], *Tessmann 671* (K). WELE NZAS: inselberg de Akoak Ebanga, à 1h de marche du village de Nogong Mocomo, à 10 km de Nsork, *Parmentier & Nguema 26* (MA-712468); inselberg de Dumu, près du village de Dumu, *Parmentier & Esono 3611* (MA-712469).



2. **H. poggeana** (K. Schum.) Milne-Redh. in Kew. Bull. 1950: 160 (1950)
Trachyphrynium poggeanum K. Schum. in Bot. Jahrb. Syst. 15: 431 (1892)

Tipo: Angola. *Pogge 1445, 1458* (B?, BM?, K?)

Descripción: Koechlin (1964: 104)

Iconografía: fig. 53

Entre arbustos; galerías y zonas aclaradas de bosque (Koechlin, 1964: 104, 1965: 110); 800-1200 m. África tropical, desde Sierra Leona hasta R.D. Congo y Angola. Río Muni.

CENTRO SUR: P.N. Monte Alén, *Parmentier & Esono 2720* (MA-712696); Miyobo: carretera Niefang-Mosumu, senda hacia el río Laña, *Pérez Viso 2555* (MA-690903).



3. **H. scandens** Louis & Mullend. in Bull. Soc. Roy. Bot. Belg. 83: 14 (1950)

Tipo: R.D. Congo. Yangambi, *Louis 10038* (BR)

Descripción: Koechlin (1964: 106, 1965: 113)

Iconografía: fig. 54

Manto arbustivo; sotobosque, sobre todo en bosques secundarios (Koechlin, 1964: 107); 800-1400 m. África tropical; desde Nigeria hasta Uganda y Angola (Koechlin, 1964: 107, 1965: 114; Hepper, 1968f: 89; WCSP, 2013). Bioko y Río Muni.

BIOKO SUR: camino de Riaba, cerca de Meacope, *Fernández Casas & al. 10253* (MA-792443). CENTRO SUR: inselberg de Bicurga, *Parmentier 1788* (BRLU); P.N. Monte Alén, dalle rocheuse de Monte Alén, *Parmentier & Esono 3080* (BRLU), *3084* (BRLU).



4. **H. violacea** (Ridl.) Milne-Redh. in Kew Bull. 1950: 160 (1950)
Trachyphrynium violaceum Ridl. in J. Bot. 25: 133 (1887)

Tipo: Angola. Pungo Andongo, barrancos de Catete e Pedra Songue, *Welwitsch 6441* (BM, M)

[<http://plants.jstor.org/search?searchText=Hypselodelphys+violacea>, 16-VIII-2011]

Descripción: Koechlin (1964: 104)

Iconografía: fig. 55

Cultivos, sotobosque de bosque secundario; terrenos húmedos (Koechlin, 1964: 105); 500-1200 m. África tropical occidental; Sierra Leona, Liberia, Costa de Marfil, Nigeria, Camerún, Gabón, R.D. Congo, Angola y Cabinda (Koechlin, 1964: 106, 1965: 112; Hepper, 1968f: 88; WCSP, 2013). Bioko y Río Muni.

BIOKO SUR: Río San Antonio, *Galán & Barberá 4637PG* (MA-793289), *4708PG* (MA-793288). CENTRO SUR: Ngong, *Cabezas 145* (MA-695694). LITORAL: Bata-Niefang; estrada kms. 23-24, *Carvalho 5406* (MA-598316).



5. *H. zenkeriana* (K. Schum.) Milne-Redh. in Kew Bull. 1950: 160 (1950)

Trachyphrynium zenkerianum K. Schum. in Engl. (ed.), Pflanzenr. IV. 48: 45 (1902)

Tipo: Camerún. Bipinde, *Zenker 1223* (M, P)

[<http://plants.jstor.org/search?searchText=Hypsodelphys+zenkeriana>, 16-VIII-2011]

Descripción: Koechlin (1964: 103)

Iconografía: fig. 56

Bosques tanto primarios como secundarios; trepadora en bosque (Hepper, 1968f: 88); 600-2000 m. Bioko y Río Muni (Guinea, 1946: 155).

BIOKO NORTE: Malabo-pico Basilé, estrada km 13, *Carvalho 2189* (K, MA-706714); Malabo-Pico Basilé, estrada kms 4-5, *Carvalho 4074* (K, MA-700563).



5. *Maranta* L.

1. *M. arundinacea* L., Sp. Pl.: 2 (1753)

Tipo: "Habitat in America calidiore" in Herb. Clifford: 2, *Maranta 1* (BM-000557503) [Andersson (1986: 739)]

Descripción: Koechlin (1964: 113)

Iconografía: fig. 57

Áreas húmedas. Originaria de América tropical, frecuentemente cultivada para consumo en todas las regiones tropicales del planeta. Probablemente naturalizada en Guinea Ecuatorial. Annobón (Exell, 1973b: 390) y Bioko.

BIOKO NORTE: Bonyoma, *Del Val s.n.* (MA-712451).

Observaciones.—La cita de Río Muni (Cabezas & al., 2005: 178), está basada en el ejemplar *Pérez Viso 2664*. Dicho ejemplar ha sido nuevamente revisado por los autores y se ha identificado como *Marantochloa conferta*; por el momento no hemos encontrado ningún ejemplar de herbario que apoye la presencia de esta especie en Río Muni.



6. *Marantochloa* Brongn. ex Gris

1. Plantas con una única hoja por tallo 2
 2. Inflorescencia verde, en la mayoría de los casos, que nace de la parte superior del tallo, próxima a una hoja; flores pequeñas (c. 1 cm), blancas; ovario y fruto amarillo **7. M. monophylla**
 2. Inflorescencia rojiza, que nace a unos pocos centímetros del suelo; flores grandes, (c. 2 cm), blancas, de color violeta y amarillo en el centro; ovario y fruto rojo-par-dusco **M. grandiflora** (Gab)
1. Plantas con varias hojas por tallo 3
 3. Hojas antítropas 4
 4. Hojas 2-4 por tallo 5
 5. Hojas 2-4 por tallo; lámina netamente cordiforme **M. incertifolia** (Cam, Gab)
 5. Hojas 3; lamina ligeramente cordiforme **M. sulphurea** (Gab)
 4. Hojas numerosas por tallo; planta con muchas ramas 6
 6. Hojas pequeñas, de 3,5-8,5 × 1-4,5 cm **M. microphylla** (Gab)
 6. Hojas grandes, de 8-20 × 3-10 cm, conspicuamente pelosas por encima del callo **2. M. congensis**
 3. Hojas homótropas 7
 7. Inflorescencia laxa, ± colgante; entrenudos 15-30 mm 8
 8. Inflorescencia ramificada, con 1 ó 2(-3) entrenudos en cada inflorescencia parcial; entrenudos más largos que las brácteas; flores purpúreas; hojas de 7-15 cm, papiráceas con el ápice muy alargado, a veces con la parte de abajo blanquecina; cápsulas de color amarillo y rojo; semillas negras con un arilo rojo **3. M. filipes**
 8. Inflorescencia ramificada o sin ramas, con más de 2 entrenudos por inflorescencia parcial; entrenudos ligeramente más cortos que las brácteas; flores purpúreas o blancas; hojas de mayor tamaño que las anteriores y que no reúnen las anteriores características, por lo general más robustas 9
 9. Ráquis de la inflorescencia y brácteas de color púrpura; brácteas persistentes; flores grandes, de c. 1,8 cm, purpúreas por lo general, aunque el color varía desde violáceo oscuro hasta púrpura claro; hojas grandes, de 20-50 × 9-19 cm, a menudo blancas por debajo **8. M. purpurea**
 9. Ráquis de la inflorescencia y brácteas de color verde 10
 10. Brácteas caedizas; flores pequeñas, de c. 1 cm, blanquecinas **4. M. leucantha**
 10. Brácteas persistentes; flores grandes, de c. 2 cm **M. alba** (Gab)
 7. Inflorescencia densa, erecta; entrenudos < 15 mm 12
 12. Brácteas de la inflorescencia verdes o rojas; entrenudos de la inflorescencia hasta de 3 mm 13
 13. Brácteas de la inflorescencia verdes; pedúnculo de c. 1 cm; flores ± 2 cm, blancas **M. montsdecristalii** (Gab)
 13. Brácteas de la inflorescencia rojas; pedúnculo de 1-3,5 cm o sin pedúnculo 14
 14. Inflorescencia pedunculada -pedúnculo de 1-3,5 cm-; brácteas de anchura < 1 cm; pétalos y sépalos purpúreos; estaminodios blancos; centro de la flor de color amarillo; tubo de la flor estrechado **5. M. mannii**

14. Inflorescencia sésil; brácteas de anchura > 1 cm; pétalos, sépalos y estaminodios blancos, parte central de la flor de color violeta; tubo de la flor sin estrechamiento..... **1. M. conferta**
12. Brácteas de la inflorescencia verdes; entrenudos ≥ 5 mm..... 15
15. Pedúnculo de la inflorescencia largo, de 5-20 cm, ramificado en la base; inflorescencia parcial larga, de c. 10 cm, hasta con 8 brácteas; flor blanca; fruto amarillo..... **9. M. ramosissima**
15. Pedúnculo de la inflorescencia corto, de menos de 5 cm, ramificado en la base; inflorescencia parcial corta, de menos de 10 cm, hasta con 4 brácteas
..... 16
16. Pedúnculo de la inflorescencia de ± 2 cm; margen de las brácteas glabro..... **M. cordifolia** (Cam, Gab)
16. Pedúnculo de la inflorescencia de 2,5-5 cm; margen de las brácteas y pedúnculo de la flor pubescente..... **6. M. mildbraedii**

1. M. conferta (Benth.) A.C. Ley in Syst. Bot. 36(2): 287 (2011)

Calathea conferta Benth. in Benth. & Hook. fil., Gen. Pl. 3: 653 (1883)

Phrynium confertum (Benth.) K. Schum. in Engl. (ed.), Pflanzenr. IV. 48: 56 (1902)

Ataenidia conferta (Benth.) Milne-Redh. in Kew. Bull. 7: 168 (1952)

Tipo: Camerún. Monte Camerún, *Mann 2144* (K)

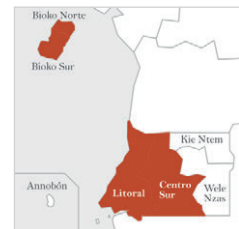
[<http://plants.jstor.org/specimen/k000099668>, 30-V-2011]

Descripción: Koechlin (1964: 131)

Iconografía: fig. 58

Bosque primario, sotobosque húmedo tanto primario como secundario; 0-1200 m. África tropical occidental, desde Costa de Marfil hasta Sudán, Angola y Uganda. Bioko y Río Muni.

BIOKO NORTE: Monte Balea, *Guinea 386* (MA-386472); Batoikopo, *Del Val s.n.* (MA-500355). BIOKO SUR: Balachá, *Guinea 1473* (MA-804236); Cascadas trail, pt. 128-pt. 135, *Luke & al. 11796* (MA-838920). CENTRO SUR: P.N. Monte Alén, Enkumekien, *Pérez Viso 1546* (MA-687717), *4088* (MA-702664); P.N. Monte Alén, Engong, camino hacia el lago Atok, *Pérez Viso 782* (MA-706623). LITORAL: Sendje 2°, km. 47 de la carretera de Kogo, *Pérez Viso 2937* (MA-691427).



2. ***M. congensis*** (K. Schum.) J. Léonard & Mullend. in Bull. Soc. Roy. Belg. 83: 17 (1950)

Donax congensis K. Schum. in Bot. Jahrb. Syst. 15: 439 (1893)

Tipo: R.D. Congo. Msuate, *Büttner 547* (B[?]), Mukenge, *Pogge 1541* (B[?])

Descripción: Koechlin (1964: 120)

Iconografía: fig. 59

Bosque, franja superior de bosque; sotobosque y zonas aclaradas de bosque que están siendo colonizadas (Koechlin, 1964: 120); 0-1200 m. África tropical, desde Sierra Leona hasta Camerún, República Centroafricana, R.D. Congo y Angola. Río Muni.

CENTRO SUR: Miyobo, carretera Niefang-Mosumu, senda hacia el río Laña, *Pérez Viso 2567* (MA-706622). LITORAL: Eyan Bot, km. 12 de la carretera del puerto a Kogo, *Pérez Viso 3556* (MA-706621). WELE NZAS: inselberg de Mungum, *Parmentier & Esono 3390* (MA-712695).



3. ***M. filipes*** (Benth.) Hutch. in Hutch. & Dalz., Fl. W. Trop. Afr. 2: 338 (1936)

Phrynium filipes Benth. in Hook. fil. (ed.), Niger Fl.: 532 (1849)

Donax filipes (Benth.) K. Schum. in Bot. Jahrb. Syst. 15: 440 (1893)

Tipo: Guinea Ecuatorial. Fernando Po [Bioko], *Vogel s.n.* (K)

Descripción: Koechlin (1964: 122)

Iconografía: fig. 60

Frecuente en hábitats que van desde el interior del bosque primario a los bordes de las pistas forestales, pasando por bosques degradados o secundarios; sotobosque de zonas no pantanosas, bosques aclarados, bosques secos, bosques secundarios (Koechlin, 1964: 124, 1965: 127; Dhetchuvi, 1996b: 384); 0-700 m. África tropical central, desde Sierra Leona hasta Camerún, R.D. Congo y Angola. Bioko y Río Muni.

BIOKO NORTE: Fernando Poo [Bioko], Monte Balea, *Guinea 407* (MA-223457); Basilé, *Carvalho 2473* (MA-400267). BIOKO SUR: Fernando Poo [Bioko], km 35 de la ctra. de San Carlos [Luba], *Guinea 742* (MA-223437), *763* (MA-386526); between Musola & Concepcion edg [entre Musola y Concepción (Luba)], *Wrigley & Melville 553* (K). CENTRO SUR: subida al Monte Chocolate, *Cabezas 189* (MA-695787); P.N. Monte Alén, Nfamam, *Pérez Viso 1000* (MA-687174). LITORAL: Laca, *Del Val s.n.* (MA-699502); Bata, Miboman, km 27 Bata-Movo, *Castelo, Cabeza & Juste s.n.* (MA-319773); Sendje, *Pérez Viso 1615* (MA-687177); Sendje 2°, km. 47 de la carretera de Kogo, *Pérez Viso 2939* (MA-689872); Sendje, *Pérez Viso 3388* (MA-687729). WELE NZAS: Bimbile, *Guinea 154* (MA-687700); Akok, carretera Acurenam-Aconibe, *Pérez Viso 2057* (MA-691413).



4. ***M. leucantha*** (K. Schum.) Milne-Redh. in Bull. Soc. Roy. Bot. Belg. 83: 19 (1950)

Donax leucantha K. Schum. in Bot. Jahrb. Syst. 15: 436 (1893)

Clinogyne leucantha (K. Schum.) K. Schum. in Engl. (ed.), Pflanzenz. IV. 48: 66 (1902)

Tipo: Camerún. “nördliches Ufer des Elefanten-Sees”, Preuss 495 (K)
[<http://plants.jstor.org/specimen/k000099656>, 19-IX-2011]

Descripción: Koechlin (1964: 124)

Iconografía: fig. 61

Sotobosques y zonas aclaradas, sotobosques de bosques no pantanosos, bosques secundarios, bosques de galería, bosques primarios, y zonas aclaradas (Koechlin, 1964: 125, 1965: 128; Dhetchuvi, 1996b: 390); 0-1400 m. África tropical, desde Sierra Leona hasta Etiopía y Sudán, Angola, y Uganda. Bioko y Río Muni.

BIOKO SUR: *between Musola & Concepcion edg* [entre Musola y Concepción (Luba)], *Wrigley & Melville 554* (K). CENTRO SUR: SO du Parc National de Monte Alén, sur Monte Kundum, *Senterre & Ngomo 893* (MA-712467); Monte Alén, subida al mirador, *Cabezas 117* (MA-695651); cercanías de Alosa, Niefang, *Castelo & Juste s.n.* (MA-685878); P.N. Monte Alén, Esamalang, *Pérez Viso 3290* (MA-685881); Enkumekien, carretera de Monte Alén a Evinayong, *Pérez Viso 3570* (MA-687165); P.N. Monte Alén, Mosumu, cataratas del río Uoro, *Pérez Viso 383* (MA-687179). WELE NZAS: inselberg de Mungum, *Parmentier & Esono 3335* (BRLU); Akok, carretera Acrenam-Aconibe, *Pérez Viso 2020* (MA-691414).



5. ***M. mannii*** (Benth.) Milne-Redh. in Kew Bull. 1952: 167 (1952)

Calathia mannii Benth. in Benth. & Hook., Gen. Pl. 3: 365 (1883)

Phrynium mannii (Benth.) K. Schum. in Engl. (ed.), Pflanzenr. IV. 48: 56 (1902)

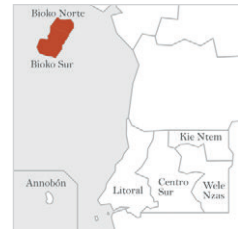
Tipo: Guinea Ecuatorial. Fernando Po [Bioko], *Mann 1173* (K)

Descripción: Koechlin (1964: 128)

Iconografía: fig. 62

Sotobosque en bosques húmedos o pantanosos (Koechlin, 1964: 128, 1965: 132; Dhetchuvi, 1996b: 393); 100-1200 m. África tropical occidental, desde Ghana y Costa de Marfil hasta Sudán, Tanzania y Uganda. Bioko.

BIOKO: *Mann 1173* (K).



6. ***M. mildbraedii*** Loes. ex Koechlin in Aubréville & al. (eds.), Fl. Gabon 9: 130

(1964)

Clinogyne mildbraedii Loes. in Wiss. Ergeb. Deutsch. Zentr. Afr. Exp. 2: 30 (1922), nom. nud.

Tipo: Camerún. Moloundou, *Mildbraed 3856* (B)

[<http://plants.jstor.org/specimen/b%2010%200167098>, 19-IX-2011; Dhetchuvi (1996b: 397-398)]

Descripción: Koechlin (1964: 130)

Iconografía: fig. 63

Bosques húmedos y de galería, bosques fragmentados (Dhetchuvi, 1996b: 397); 880-1000 m. África tropical occidental y central; desde Camerún hasta Congo. Río Muni.

CENTRO SUR: P.N. de Monte Alén, dalles rocheuses de Monte Alén, *Parmentier & Esono 3428* (MA-715179).



7. *M. monophylla* (K. Schum.) D'Orey in García de Orta, Sér. Bot. 5: 52 (1981)*Phyllodes monophyllum* K. Schum. in Bot. Jahrb. Syst. 15: 440 (1893)*M. holostachya* (Baker) Hutch. in Hutch. & Dalz. (ed.), Fl. W. Trop. Afr. 2: 338 (1936)

Tipo: Gabón. "im Mundangebiète" [Sibange], *Soyaux 176* (B?) [<http://plants.jstor.org/specimen/k000099661>, 20-IX-2011]

Descripción: Koechlin (1964: 116)

Iconografía: fig. 64

Cerros cúpula, bosque primario, bosque de colinas y afloramientos graníticos, bosque ombrófilo, bosque secundario, orla de bosque (Koechlin, 1964: 116, 1965: 122, sub *M. holostachya*; Hepper, 1968f: 83, sub *M. holostachya*; Dhetchuvi, 1996b: 371-372); 200-1300 m. África tropical occidental y central, desde Togo y Nigeria hasta República Centroafricana y R.D. Congo. Bioko y Río Muni.

BIOKO NORTE: Malabo-Cupapa, kms. 4-5, *Carvalho 3599* (K, MA-685885); Malabo-Baney, kms 13-14, Montes de Oca, *Carvalho 4455* (K, MA-712707). CENTRO SUR: Mosumo, desde la cabaña de las cataratas hasta las cataratas del Laña, *Aedo & al. 5130* (MA-689168); inselberg de Bicurga, *Parmentier 1619* (BRLU), *1649* (BRLU), *1762* (BRLU), *1814* (BRLU), *Parmentier & Esono 3138* (BRLU); P.N. Monte Alén, 5 km à l'ouest du village d'Engong, *Parmentier & Esono 2994* (BRLU); P.N. Monte Alén, Asok, senda que va hacia el río Laña, *Pérez Viso 894* (MA-689877), *968* (MA-687716). LITORAL: Bata-Mbini, estrada km 24, *Carvalho 6344* (MA-620817). WELE NZAS: Eviam, Aconibe-Acurenam, *Pérez Viso 1761bis* (MA-712473), *1767* (MA-687150).

8. *M. purpurea* (Ridl.) Milne-Redh. in Bull. Soc. Roy. Bot. Belg. 83: 21 (1950)*Clinogyne purpurea* Ridl. in J. Bot. [London] 25: 132 (1887)*Clinogyne arillata* (K. Schum.) K. Schum. in Engl. & Prantl (ed.), Nat. Pflanzenfam., Nachtr. 1: 96 (1897)

Tipo: Angola. Golungo alto, *Welwitsch 6440* (BM) [<http://plants.jstor.org/specimen/bm000617228>, 20-IX-2011]

Descripción: Koechlin (1964: 126)

Iconografía: fig. 65

Lugares encharcados, bosque de galería, bosque inundable, bosque ombrófilo pantanoso, bosque primario, secundario y seco, praderas y sabanas (Dhetchuvi, 1996b: 387); 300-1500 m. África tropical, desde Sierra Leona y Malí hasta Sudán, Angola, Tanzania y Uganda. Bioko (Mildbraed, 1922: 180; Hutchinson & Dalziel, 1936: 338; Exell, 1973b: 390) y Río Muni.

LITORAL: Corisco Bay [Ilobi Island, Islas Elobeyes], *Mann 1906* (K); Mechenque, Río Benito, *Del Val 1067* (MA-685877); Bata-Pembe-San Joaquin de Ndyjacon, estrada kms. 23-24, *Carvalho 5248* (MA-598207). WELE NZAS: Bimbile, *Guinea 92* (MA-706619); Nkolentangan, *Tessmann 255* (K); inselberg de Akoak Ebanga, à 10 km de Nsork, *Parmentier & Nguema 40* (BRLU).



9. **M. ramosissima** (Benth.) Hutch. in Hutch. & Dalz., Fl. W. Trop. Afr. 2: 338 (1936)

Phrynium ramosissimum Benth. in Hook. fil. (ed.), Niger Fl.: 532 (1849)

Clinogyne ramosissima (Benth.) K. Schum. in Engl. (ed.), Pflanzenr. IV. 48: 64 (1902)

Tipo: Guinea Ecuatorial. Fernando Po [Bioko], *Vogel 178*

(K)

Descripción: Koechlin (1964: 130)

Iconografía: fig. 66

Bordes de caminos, entre cultivos; 0-800 m. África tropical occidental; desde Costa de Marfil hasta Camerún. Bioko.

BIOKO: *Guinea 1208* (MA-687701), *Mann 100* (K), *1174* (K), *Vogel 165* (K), *178* (K). BOKO NORTE: Malabo-Cupapa, cerca de Cupapa, *Carvalho 2388* (K, MA-706717); near Clarence [Malabo], *Barter 1544* (K).



7. *Megaphrynium* Milne-Redh.

1. Inflorescencia generalmente mayor de 20 cm de longitud; ejes de los racimos delgados, flexuosos 2. **M. gabonense**
1. Inflorescencia menor de 20 cm de longitud; ejes de los racimos no flexuosos 2
2. Eje de la inflorescencia glabro, o ligeramente pulverulento; semillas con arilo; hojas a menudo, con una franja oscura a lo largo del nervio medio.....
- 3. **M. macrostachyum**
2. Eje de la inflorescencia densamente pubescente, con indumento de un pardo aterciopelado; semillas aquilladas; hojas sin una franja oscura en el nervio medio..... 3
3. Fruto peloso 1. **M. distans**
3. Fruto glabro 4
4. Ovario densamente pubescente; brácteas glabras 4. **M. trichogynum**
4. Ovario glabro, con una densa corona de pelos dorados; brácteas pubescentes 5. **M. velutinum**

1. **M. distans** Hepper in Kew Bull. 22: 461 (1968)

Tipo: Costa de Marfil. Region de Tissalé, foret d'Amitoro,

Aké Assi 8390 (K)

Descripción: Hepper (1968f: 461)

Iconografía: fig. 67

Borde de caminos, claros de bosque, bosque primario, bosque secundario; 0-1400 m. África tropical occidental, Liberia, Costa de Marfil y Ghana. Río Muni.

CENTRO SUR: inselberg de Bicurga, *Parmentier & Esono 3234* (BRLU); P.N. Monte Alén, Ayangtang, *Pérez Viso 964* (MA-690904). LITORAL: Bata-Bicomo, kms. 22, *Carvalho 4983* (MA-598914); Bata-Pembe-San Joaquin de Ndyjacon, estrada kms. 20-21, *Carvalho 5259* (MA-598008). WELE NZAS: Akok, carretera Acurenam-Aconibe, *Pérez Viso 2015* (MA-690946); Oveng Esandong, km. 61 carretera Nkue-Mongomo, *Pérez Viso 3077* (MA-690938).



42 7. *Megaphrynium*2. *M. gabonense* Koechlin in Aubréville & al. (eds.), Fl. Gabon 9: 15 (1964)

Tipo: Gabón. Libreville, *T.J. Klaine 3503* (K)

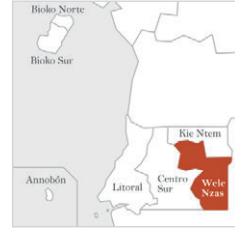
[<http://plants.jstor.org/specimen/p00439268?s=t>, 15-III-2013]

Descripción: Koechlin (1964: 153)

Iconografía: fig. 68

Bosque secundario; 20-400 m. África tropical central, Gabón y Congo. Río Muni.

WELE NZAS: Mbut, km 30 de la carretera de Enkue, *Pérez Viso 3683* (MA-687164).

3. *M. macrostachyum* (Benth.) Milne-Redh. in Kew Bull. 1952: 170 (1952)

Phrynium macrostachyum Benth. in Benth & Hook. fil., Gen. Pl. 3: 653 (1883)

Sarcophrynium macrostachyum (Benth.) K. Schum. in Engl. (ed.), Pflanzenr. IV. 48: 37 (1902)

Sarcophrynium oxycarpum (K. Schum.) K. Schum. in Engl. (ed.), Pflanzenr. IV. 48: 28 (1902)

Tipo: Camerún. "ad sinum Ambas", *Mann 1335* (K)

Descripción: Koechlin (1964: 156)

Iconografía: fig. 69

Bosque secundario, sotobosque en bosque denso (Koechlin, 1964: 157, 1965: 156); 100-1000 m. África tropical, desde Sierra Leona y Liberia hasta Camerún y Sudán, República Centroafricana, Angola, Congo, R.D. Congo y Uganda. Río Muni.

CENTRO SUR: P.N. Monte Alén, Mosumu, *Pérez Viso 642* (MA-687171).

LITORAL: Bata-Sendje (Senye), estrada kms. 25-26, *Carvalho 5257* (MA-598006).

4. *M. trichogynum* Koechlin in Aubréville & al. (eds.), Fl. Gabon 9: 154 (1964)

Tipo: Gabón. c. Libreville, *Klaine 3212* (P)

[<http://plants.jstor.org/specimen/p00439271>, 20-IX-2011]

Descripción: Koechlin (1964: 154)

Iconografía: fig. 70

Bosque secundario; 0-1250 m. África tropical central, desde Camerún hasta R.D. Congo y Angola. Río Muni.

CENTRO SUR: Monte Alén, subida al mirador, *Cabezas 121* (MA-695654);

Niefang, explotación forestal de Matroguisa, *Pérez Viso 2257* (MA-712472);

carretera de Monte Bata hacia Río Campo, antigua trocha forestal, *Pérez Viso 2454* (MA-689862). KIE NTEM: Ebon-Oyac, Ebebiyín, *Pérez Viso 4309* (MA-687172). WELE NZAS: Oveng Esandong, km. 61 carretera

Nkue-Mongomo, *Pérez Viso 3079* (MA-690939), *3083* (MA-690942).

5. *M. velutinum* (Baker ex K. Schum.) Koechlin in Aubréville & al. (eds.), Fl. Gabon 9: 158 (1964)

Phrynium velutinum Baker in Oliv. (ed.), Fl. Trop. Afr. 7: 323 (1898), nom. illeg.

Sarcophrynium velutinum Baker ex K. Schum. in Engl. (ed.), Pflanzenr. IV. 48: 38 (1902), nom. nov.

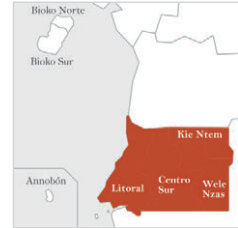
Tipo: Camerún. Efulen, *Bates 276* (B)

Descripción: Koechlin (1964: 158)

Iconografía: fig. 71

Bosque húmedo y sombrío, bosque secundario, borde de caminos, zonas aclaradas; sotobosques de bosque no pantanoso (Koechlin, 1964: 158); 0-1000 m. África occidental, Costa de Marfil y Camerún. Río Muni.

CENTRO SUR: Ncum Esong Oyen, *Cabezas 102* (MA-695681); inselberg de Bicurga, *Parmentier 1642* (BRLU); P.N. Monte Alén, Misergue-Churu, *Pérez Viso 1664* (MA-690905); P.N. Monte Alén, monte Alén, *Pérez Viso 172* (MA-690906). KIE NTEM: Ebon-Oyac, Ebebiyin, *Pérez Viso 4307* (MA-687173). LITORAL: Bata-Monson-Dibolo: estrada kms. 52-53, *Carvalho 4825* (MA-597747). WELE NZAS: entre Nsuameyong e inselberg Akuom, *Obama & Lejoly 441* (BRLU); Akok, *Pérez Viso 2054* (MA-690943); Oveng Esandong, km. 61 carretera Nkue-Mongomo, *Pérez Viso 3082* (MA-690941).



8. *Sarcophrynum* K. Schum.

1. Ráquis y brácteas de la inflorescencia pubescentes **S. villosum** (Cam, Gab)
1. Ráquis y/o brácteas de la inflorescencia glabros 2
2. Inflorescencia en espiga congesta **1. S. brachystachyum**
2. Inflorescencia en panícula laxa 2
3. Hojas de base redondeada a \pm cordiforme; brácteas de 25-30 mm; sección transversal de la semilla romboidal **2. S. prionogonium**
3. Hojas de base cuneada; brácteas de 15-20 mm; sección transversal de la semilla \pm hexagonal **3. S. schweinfurthianum**

1. *S. brachystachyum* (Benth.) K. Schum. in Engl. (ed.), Pflanzenr. IV. 48: 36 (1902)

Maranta brachystachya Benth. in Hook. fil. (ed.), Niger Fl.: 531 (1849)

Phrynium brachystachyum (Benth.) Koern. in Bull. Soc. Nat. Mosc. 35: 108 (1862)

Tipo: Liberia. [sin localidad precisa], *Vogel 29* (K)

[<http://plants.jstor.org/specimen/k000099641>, 21-IX-2011]

Descripción: Koechlin (1964: 146)

Iconografía: fig. 72

Entre cultivos y en bordes de caminos, bosques pantanosos (Koechlin, 1964: 146, 1965: 148); 0-1200 m. África tropical occidental y central, desde Senegal hasta Camerún, República Centroafricana y R.D. Congo. Bioko y Río Muni.

BIOKO NORTE: Fernando Poo [Bioko], Monte Balea, *Guinea 408* (MA-223455); Malabo-Cupapa, estrada kms 21-22, *Carvalho 4126* (MA-700564). CENTRO SUR: P.N. Monte Alén, dalle rocheuse d'Engong, *Parmentier & Esono 2782* (BRLU); P.N. Monte Alen, Enkumekiem, *Velayos & Pérez Viso 9340* (MA-685884); P.N. Monte Alén, Esamalang, carretera de Mosumu, *Pérez Viso 1179* (MA-687157), 3272 (MA-702652); Nfing Ntagan, a continuación de Mosumu, *Pérez Viso 2750* (MA-685887); P.N. Monte Alén, Asok, senda que va hacia el río Laña, *Pérez Viso 897* (MA-689878). WELE NZAS: inselberg d'Asoc, a côté de la route près du village d'Asoc, à 15 km de Mongomo, *Parmentier & Esono 3775* (BRLU).



2. ***S. prionogonium*** (K. Schum.) K. Schum. in Engl. (ed.), *Das Pflanzenr.* 48: 39 (1902)

Phyllodes prionogonium K. Schum. in Bot. Jarhb. Syst. 15: 441 (1892)

Tipo: Camerún. Barombi, *Preuss 458* (K) [Dhetchuvi (1996a: 91)]

Descripción: Dhetchuvi (1996a: 90)

Iconografía: fig. 73

Bosque secundario, bosques de galería, a veces en bosque primario; 100-1000m. África occidental y tropical occidental y central; desde Guinea hasta Camerún, R.D. Congo y Cabinda. Río Muni.

CENTRO SUR: P.N. Monte Alén, senda que va desde Moka hacia Bong, monte Alén, *Pérez Viso 733* (MA-687720). WELE NZAS: Mofú, cerca de Oven, *Pérez Viso 2120* (MA-690399).



3. ***S. schweinfurthianum*** (Kuntze) Milne-Redh. in Bull. Soc. Bot. Belg. 83, 5: 30 (1950)

Arundastrum schweinfurthianum Kuntze in Rev. Gen. Pl. 2: 684 (1891)

Clinogyne schweinfurthiana (Kuntze) K. Schum. in Engl. (ed.), *Pflanzenr.* IV. 48: 62 (1902)

S. baccatum (K. Schum.) K. Schum. in Engl. (ed.), *Pflanzenr.* IV. 48: 39 (1902)

Tipo: Congo. Diagbe, *Schweinfurth 3103* (K)

[<http://plants.jstor.org/specimen/k000099636>, 21-IX-2011]

Descripción: Koechlin (1964: 150)

Iconografía: fig. 74

Entre cultivos, bosque primario, borde de caminos; 400-2000 m. África tropical, desde Camerún hasta Sudán, R.D. Congo y Uganda. Bioko y Río Muni.

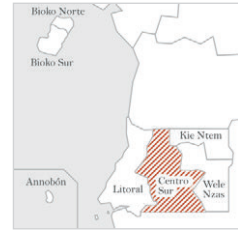
BIOKO NORTE: Malabo-Cupapa, estrada kms. 22-23, *Carvalho 3627* (MA-715293). BIOKO SUR: Malabo-Moca, granja agrícola de Musola, *Carvalho 2724* (MA-400269). CENTRO SUR: Ngong, *Cabezas 155* (MA-695689); P.N. Monte Alén, *Pérez Viso 87* (MA-685883). WELE NZAS: inselberg de Mun-gum, *Parmentier & Esono 3408* (BRLU); inselberg Dumu, près du village Dumu, *Parmentier & Esono 3650* (BRLU); Mbut, km 30 de la carretera de Enkue, *Pérez Viso 3685* (MA-687156); Temelon, Añisok, *Pérez Viso 4145* (MA-690944).



9. *Thalia* L.1. *T. geniculata* L., Sp. Pl.: 3 (1753)*T. coerulea* Ridl. in J. Bot. 25: 132 (1887)*T. welwitschii* Ridl. in J. Bot. 25: 132 (1887)*Tipo:* "Habitat in America", ["*Thalia*" in Plumier in Burman, Pl. Amer.: 98 tab.108 fig. 1 (1757)]*Descripción:* Andersson (1981: 55)*Iconografía:* fig. 75

Bosques secundarios y de galería; 10-1200 m. Originaria de América, ampliamente distribuido en África, donde ha sido citada desde Senegal hasta Nigeria, Angola, Sudán o Zimbabue. Río Muni, (Guinea, 1946:143).

Observaciones.—No hemos encontrado ningún ejemplar apoye la cita de Río Muni. Su área de distribución hace muy posible su presencia en Guinea Ecuatorial.

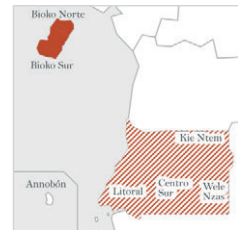
10. *Thaumatococcus* Benth.

1. Ráquis de la inflorescencia, brácteas y bractéolas de color pardo; flores completamente amarillas; fruto de superficie verrucosa..... **T. flavus** (Gab)
 1. Ráquis de la inflorescencia y brácteas de color violeta; flores completamente blancas salvo en los sépalos, que son de color violeta; fruto de superficie lisa**1. T. daniellii**

1. *T. daniellii* (Benn.) Benth. in Benth. & Hook. fil. (eds.), Gen. Pl. 3: 652 (1883)*Phrynium danielli* Benn. in Pharm. J. 14: 161 (1855)*Tipo:* Sierra Leona. [sin localidad precisa], *Daniell s.n.*(BM) [<http://plants.jstor.org/specimen/bm000911540>, 22-IX-2011]*Descripción:* Koechlin (1964: 141)*Iconografía:* fig. 76

Terrenos cultivados; bosques no pantanosos (Koechlin, 1964: 142, 1965: 145; Hepper, 1968f: 81); 400-1000m. África tropical occidental y central, desde Sierra Leona hasta Camerún, Angola, R.D. Congo y Santo Tomé y Príncipe. Bioko y Río Muni (Guinea, 1946: 157, 262).

BIOKO NORTE: Malabo-Cupapa, km 12, desvío a la izquierda, *Gómez Marín & al. 147* (MA-856977). BIOKO SUR: camino Eoco, Moka, *Maté & Colell 47* (MA-655624); Musola, trocha del Servicio Agronómico, *Guinea 1198* (MA-386511); Malabo-Moca, granja agrícola de Musola, *Carvalho 2729* (K, MA-706715).



11. *Trachyphrynium* Benth.1. *T. braunianum* (K. Schum.) Baker in Oliv. (ed.), Fl. Trop. Afr. 7: 319 (1898)

Hybophrynium braunianum K. Schum. in Bot. Jahrb. Syst. 15: 428 (1892)

Tipo: Camerún. Nabambisso, Mbanga, *Schweinfurth 3044* (K) [<http://plants.jstor.org/specimen/k000099654>, 22-IX-2011]

Descripción: Koechlin (1964: 98)

Iconografía: fig. 77

Bosque primario, orla de bosque, bosque de zonas costeras, márgenes de pantanos, bosques de galería y borde de cursos de agua (Koechlin, 1964: 100, 1965: 106); 0-1500 m. África tropical, desde Guinea y Sierra Leona hasta Chad y Sudán, Angola y Uganda. Bioko y Río Muni.

BIOKO NORTE: Luba-Malabo, estrada km 6, *Carvalho 2853* (MA-702669); Malabo-Punta Hermosa, estrada kms 9-10, *Carvalho 4410* (K, MA-702668). BIOKO SUR: Boloko de San Carlos [Luba], *Guinea 861* (MA-223449), *862* (MA-386510), Malabo-Luba, praia Manuel Rodriques, *Carvalho 2341* (K, MA-702653). CENTRO SUR: Niefang, explotación forestal de MATROGUIA, *Pérez Viso 2292* (MA-690406), *2300* (MA-685886); Abang, Niefang, *Pérez Viso 4235* (MA-702654). LITORAL: Corisco Bay [Ilobi Island, Islas Elobeyes], *Mann 1909* (K).





Fig. 49. *Afrocalathea rhizantha*



Fig. 50. *Halopegia azurea*



Fig. 52. *Hypselodelphys hirsuta*



REAL JARDÍN BOTÁNICO, MADRID

Hypselodelphys poggeana (L. Schum.) Milne-Rede

Revisado: Galera VII de 2004

HERB. HORT. REG. MATRIT.

712696 -

MA

UNIVERSITE LIBRE DE BRUXELLES
Laboratoire de Botanique systématique et de
Phytosociologie (BRLU)

FAMILLE: Marantaceae
ESPECE: Hypselodelphys
LOCALITE: Guinée Equatoriale (Rio Muni), parc
national de Monte Alcudiale rocheuse
d'Engong, 5 km à l'ouest du Village
d'Engong, N1°37'E10°18'
HABITAT: marécage arbustif, alt 1110m

OBSERV.:

RECOLTEUR: Parmentier & Esomo
DATE: 10/05/02 N°: 2720

Fig. 53. *Hypselodelphys poggeana*



Fig. 54. *Hypselodelphys scandens*



Hortus Regius Matritensis (MA)

REAL JARDÍN BOTÁNICO, MADRID

Hypselodelphys violacea (Willd.) M. L. Ledeb.

Revisado... *S. ...* IX... de 1983

GUINEA ECUATORIAL: Parque Nacional de Monte Alén, Engong, camino del lago, 15-dic-2001, Cabezas, Telleria & Velayos, 9989.

(2/3)

REAL JARDÍN BOTÁNICO
MADRID
Herbarium MA
copyright reserved

Fig. 55. *Hypselodelphys violacea*

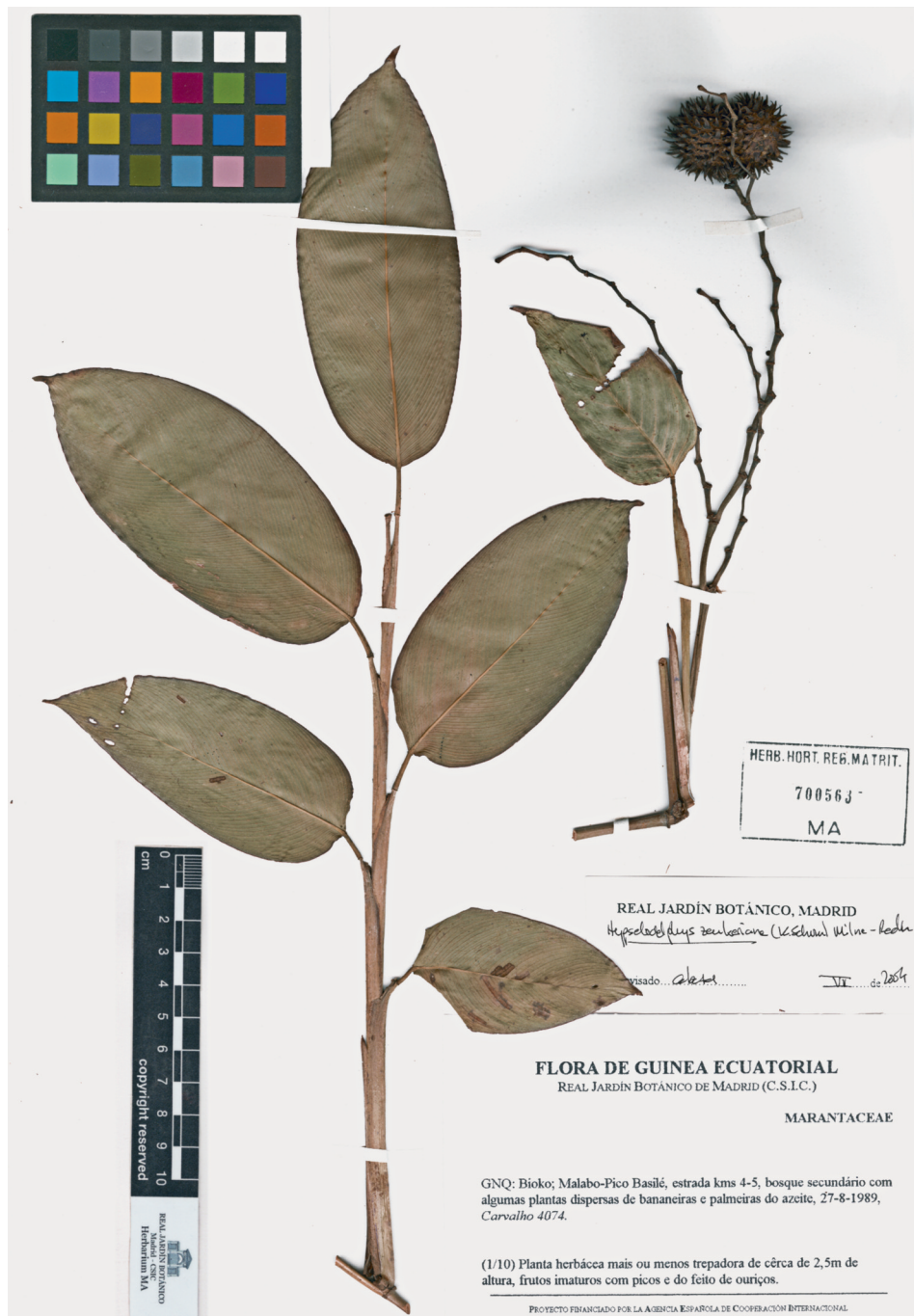


Fig. 56. *Hypselodelphys zenkeriana*



Fig. 57. *Maranta arundinacea*

MA
 Herbario del Real Jardín Botánico de Madrid

Maranta arundinacea L.
 Guinea Ecuatorial; Bioko Norte, Bonyoma,
 19-II-1941.

el recolector es Lope del Val (de él parece la letra de la etiqueta de campo) pero hay un número posterior de Emilio Guinea (nº1220)



Fig. 58. *Marantochloa conferta*



Fig. 59. *Marantochloa congensis*



Fig. 60. *Marantochloa filipes*



Fig. 61. *Marantochloa leucantha*

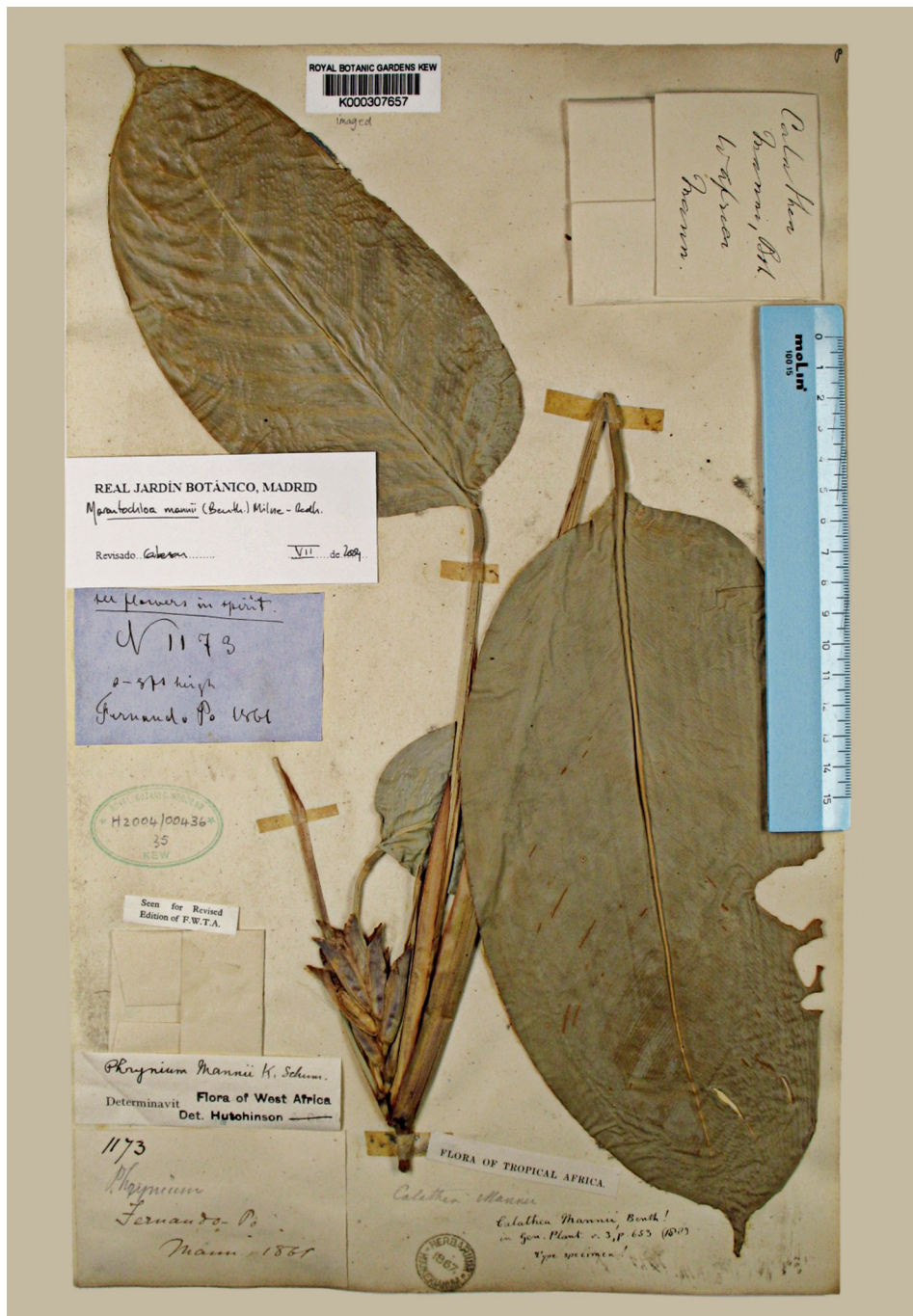


Fig. 62. *Marantochloa mannii*



Fig. 63. *Marantochloa mildbraedii*



Fig. 64. *Marantochloa monophylla*



Fig. 65. *Marantochloa purpurea*



Fig. 66. *Marantochloa ramosissima*



REAL JARDÍN BOTÁNICO, MADRID
Megaphrynium distans Hepper
 Revisado: *Carvalho & Hepper* X de 2002

HERB. HORT. REG. MATRIT.
 598914
 MA

Hortus Regius Matritensis (Herbarium MA)
 Plantas de Guinea Ecuatorial

MARANTHACEAE

GUINEA ECUATORIAL: Bata-Bicomo: Central Hidroeléctrica sobre el Río Ecu. Estrada kms. 22. Bosque primario con varios "generos", 16-1-1992, *Carvalho*, 4983

(29) Herbácea rizomatosa formando aquí e ali importantes colónias. Flores amarillas dispuestas en grupos y frutos inmaduros. Folhas dispostas en longos peciolos non mas de 1 m. de comprimento. Mas o menos abundante no local.

Fig. 67. *Megaphrynium distans*



Fig. 68. *Megaphrynium gabonense*



Fig. 69. *Megaphrynium macrostachyum*



Fig. 70. *Megaphrynium trichogynum*



Fig. 71. *Megaphrynium velutinum*



Fig. 72. *Sarcophrynium brachystachyum*



Fig. 73. *Sarcophrynium prionogonium*



Fig. 74. *Sarcophrynium schweinfurthianum*



Fig. 75. *Thalia geniculata*

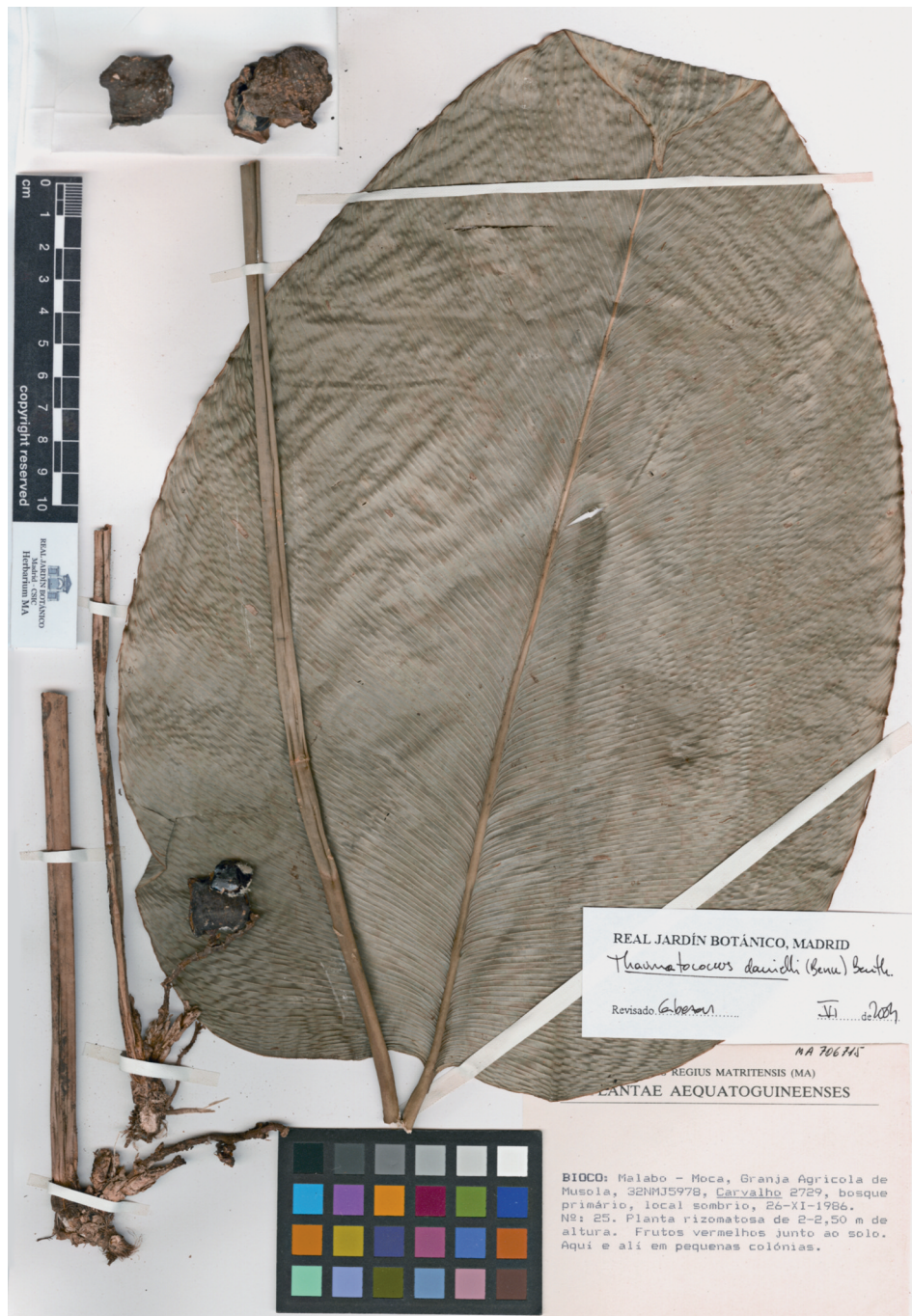


Fig. 76. *Thaumatococcus daniellii*



HERB. HOR. REG. MATRIT.
702653
MA

REAL JARDÍN BOTÁNICO, MADRID
Trachyphrynium braunianum Bredé
Revisado: *W. S. G.* 9 de *July*

HORTUS REGIUS MATRITENSIS (MA)
PLANTAE AEQUATOQUINEENSES

BIOCO: Malabo - Luba, praia Manuel Rodrigues, 92NH5693, Carvalho 2341, bosque da praia, local sombrio e húmido, 19-VIII-1986.
NB: 7. Planta postrada-ascendente formando pequenos emaranhados. Frutos amarelos tricocas.

Fig. 77. *Trachyphrynium braunianum*